

1. Аналізуючи відповіді респондентів, у цілому можна відзначити, що відсоток позитивних відповідей недостатньо великий, що підтверджує актуальність створення бренду міста як інструмента у формуванні позитивного іміджу Луганська.

2. Результати проведеного соціологічного дослідження представляють наукову цінність в перспективі аналізу впливу бренду міста на його імідж і соціально-економічне становище. Через деякий проміжок часу необхідно повторне проведення даного соціологічного дослідження з метою виявлення динаміки.

3. Запропонований план не є вичерпним, він може і має бути доопрацьованим у залежності від зміни настроїв цільових аудиторій. План потребує розробки конкретних заходів, впровадження яких у значній мірі залежить від послідовності дій місцевих політичних кіл. Зміна місцевих політичних сил з ймовірною зміною політичного курсу не повинна впливати на процес формування іміджу міста Луганська.

4. У подальших дослідженнях увага буде приділена, по-перше, розробці конкретних дій згідно із зазначеним планом з формування іміджу міста Луганська. По-друге, буде розроблена методика прогнозування впливу бренду на соціально-економічні показники міста Луганська.

#### БІБЛІОГРАФІЧНИЙ СПИСОК:

1. Font J. (2000). El Bilbao metropolitano en la nueva economia: Retos y oportunidades. Euskonews & Media. – 68 p.
2. Mons A. (1992). La metáfora social: Imagen, territorio, comunicaciyn Nueva Visiyn Buenos Aires. – 266 p.
3. Ashworth G.J. Marketing of places: What are we doing? / Marketing Urbano International Conference, Edizioni Torino Incontra, Torino. – 1994. – P. 643-649.
4. Котлер Ф., Асплунд К., Рейн И., Хайдер Д. Маркетинг мест. Привлечение инвестиций, предприятий, жителей и туристов в города, коммуны, регионы и страны Европы. – СПб. : Стокгольмская школа экономики в Санкт-Петербурге, 2005. – 385 с.
5. Hubbard P., Hall T. The Entrepreneurial City: Geographies of Politics, Regimes and Representations / Chichester: John Wiley & Sons. – 1998. – 376 p.
6. Панкрухин А.П. Маркетинг территорий : учебное пособие. – М. : Изд-во РАГС, 2002. – 328 с.
7. Банк даних Державної служби статистики України [Електронний ресурс]. – Режим доступу : [http://database.ukrcensus.gov.ua/Mult/Database/Population/databasetree\\_uk.asp](http://database.ukrcensus.gov.ua/Mult/Database/Population/databasetree_uk.asp).
8. Кобыляцкий А.П. Брендирование города как инструмент формирования имиджа (на примере города Луганска) / А.П. Кобыляцкий // Вестник ВГУ. Серия: Экономика. – Воронеж, 2014. – № 1. – С. 48-52.

УДК 330.15

Криворучко М.Ю.

аспірант кафедри міжнародної економіки  
Черкаського державного технологічного університету

### НАЦІОНАЛЬНИЙ ТА РЕГІОНАЛЬНИЙ ВИМІР ФЕНОМЕНА «ПРОКЛЯТТЯ РЕСУРСОЗАБЕЗПЕЧЕНОСТІ» В УКРАЇНІ

На основі методології Сакса-Уорнера досліджено феномен ресурсозабезпеченості в Україні на національному та регіональному рівні. Акцентовано увагу на позитивному характері зв'язку між забезпеченістю ресурсами та економічним розвитком. Обґрунтовано необхідність удосконалення кореляційно-регресійної моделі аналізу взаємозв'язку між часткою корисних копалин у структурі експорту та відповідним показником економічного розвитку.

**Ключові слова:** ресурсозабезпеченість, економічний розвиток, інституційне середовище, експорт корисних копалин, модель Сакса-Уорнера.

#### Криворучко М.Ю. НАЦИОНАЛЬНОЕ И РЕГИОНАЛЬНОЕ ИЗМЕРЕНИЕ ФЕНОМЕНА «ПРОКЛЯТИЕ ОБЕСПЕЧЕННОСТИ РЕСУРСАМИ» В УКРАИНЕ

На основе методологии Сакса-Уорнера исследован феномен обеспеченности ресурсами в Украине на национальном и региональном уровне. Акцентируется внимание на позитивном характере связи между обеспеченностью ресурсами и экономическим развитием. Обоснована необходимость усовершенствования корреляционно-регрессионной модели анализа между долей полезных ископаемых в структуре экспорта и соответствующим показателем экономического развития.

**Ключевые слова:** обеспеченность ресурсами, экономическое развитие, институциональная среда, экспорт полезных ископаемых, модель Сакса-Уорнера.

#### Kryvoruchko M.Y. NATIONAL AND REGIONAL DIMENSIONS OF THE «NATURAL RESOURCE ABUNDANCE CURSE» PHENOMENON IN UKRAINE

Based on the Sachs-Warner methodology the resource abundance phenomenon in Ukraine has been researched on the national and regional level. The paper outlines the positive relation between the natural resources abundance and economic development. The research provides justification for the improvement of the correlation model analyzing the relation between the share of natural resources in the export structure and the respective economic development indicator.

**Keywords:** resource abundance, economic development, institutional environment, raw material export, Sachs-Warner model.

**Постановка проблеми.** Ресурсозабезпеченість відіграє важливу роль в економічному розвитку країни. Наявність значних обсягів корисних копалин збільшує можливість розвитку виробництва, у той же час це може призвести до використання природних ресурсів урядом або групами впливу з метою отримання ренти (особистої вигоди), що негатив-

но впливає на розвиток національної економіки.

Важливим постає питання визначення межі, коли ресурсозабезпеченість із блага перетворюється на «ресурсне прокляття», а також питання створення механізмів подолання наслідків рентно-орієнтованого використання природних ресурсів. Дана проблематика набуває важливого значення в умовах

перехідної економіки, тому питання аналізу взаємозалежності між наявністю значних запасів природних ресурсів та економічним розвитком є актуальними для України.

**Аналіз публікацій та досліджень.** Феномен «прокляття ресурсозабезпеченості» вперше був досліджений Дж. Саксом та Е. Уорнером. Аналізуючи відкрити раніше тенденцію витіснення промислового виробництва видобувними галузями [1-4], вчені дослідили взаємозалежність між економічним зростанням та забезпеченістю природними ресурсами на прикладі різних країн у період 1970–1989 рр. Результат, який отримали Дж. Сакс і Е. Уорнер, був несподіваним: країни, для яких характерні значні запаси природних ресурсів, у середньому демонстрували нижчі темпи економічного зростання, ніж країни з низьким рівнем забезпеченості ресурсами. Вчені дійшли висновку, що наявність запасів природних ресурсів, які відіграють роль основи експорту країни, з часом погіршує функціонування ринково-орієнтованих інститутів, що у свою чергу призводить до зменшення темпів економічного зростання [5-7].

Проблематика феномену «прокляття ресурсозабезпеченості» отримала подальший розвиток у працях Ф. Лейна і А. Торнелла [8; 9]. Досліджуючи суспільно-економічний розвиток країн перехідного типу (перехід від авторитарії до демократії), вони акцентували увагу на потенційній загрозі економічному розвитку з боку груп впливу (так званих «шукачів ренти»). Якщо вплив таких груп на розподіл грошових потоків не послаблюється при переході до демократичного устрою, відбувається зростання економічної віддачі у видобувних галузях, а не у виробництві, що має наслідком зменшення темпів зростання економіки.

На протипагу моделям Сакса-Уорнера і Лейна-Торнелла, в яких доводиться однозначно негативний характер взаємозв'язку між економічним зростанням та ресурсозабезпеченістю, Г. Мелам, К. Моен і Р. Торвік створили теоретичну модель, з допомогою якої довели, що вплив наявності значних запасів ресурсів на економічний розвиток може мати різний характер залежно від функціонування інституційного середовища. Варіація результативності економічної діяльності, на думку вчених, відбувається завдяки різному розподілу ресурсної ренти в межах інституційних домовленостей [10].

Г. Мелам виокремлює виробничо-орієнтоване та рентно-орієнтоване інституційне середовище. У виробничо-орієнтованому середовищі пошук ренти і виробництво є комплементарними видами діяльності, в той час як у рентно-орієнтованому – конкурентними. Відповідно, формується виробнича або рентна спеціалізація підприємств. Дослідники стверджують, що забезпеченість природними ресурсами випробовує існуючі інституційні домовленості і ресурси стають «прокляттям» лише у випадку рентно-орієнтованого характеру інституційного середовища, в той час як виробничо-орієнтоване інституційне середовище нівелює феномен «прокляття ресурсозабезпеченості».

Іншим суттєвим теоретичними доробком у напрямі дослідження феномену ресурсозабезпеченості є патронажна модель Дж. Робінсона. Вчений розглядає діяльність політиків-посадовців з точки зору їх бажання бути переобраними. Політичні діячі здійснюють перерозподіл державних ресурсів і посади між своїми «клієнтами» (агентами впливу) з метою отримання їхнього голосу та підтримки. Збільшення об-

сягів видобування природних ресурсів (наприклад, внаслідок відкриття нових родовищ корисних копалин) призводить, з одного боку, до удосконалення технології видобутку, а з іншого – до неефективності в державному управлінні внаслідок патронажу [11].

Заслугує на увагу емпіричне дослідження І. Колстада, який, використовуючи статистичну та методологічну основу досліджень Сакса-Уорнера, здійснив порівняльний емпіричний аналіз в межах рентно-орієнтованої та патронажної моделі. Він виявив, що інституційне середовище, сприятливе для приватного капіталу (бізнесу), має більший вплив на економічне зростання, ніж інституційне середовище, сприятливе для ефективного державного управління [12].

**Невирішена частина проблеми.** Високий рівень обґрунтованості та емпіричної достовірності результатів досліджень феномену ресурсозабезпеченості, водночас, залишає такі проблемні питання:

1. Емпіричні дослідження не включали аналізу даних по країнах пострадянського перехідного типу, постає питання, чи проявляється феномен ресурсозабезпеченості в Україні і якщо проявляється, то як саме?

2. Дослідження феномена ресурсозабезпеченості ігнорує регіональний аспект соціально-економічного розвитку. Постає закономірне питання, чи впливає рівень ресурсозабезпеченості на рівень регіональної диференціації в Україні?

**Постановка завдання.** Метою дослідження є аналіз взаємозв'язку між ресурсозабезпеченістю та економічним розвитком і регіональною диференціацією в Україні. Відповідно до мети можна сформулювати завдання, які необхідно виконати у межах даного дослідження:

- проаналізувати щільність та суттєвість зв'язку між ресурсозабезпеченістю та економічним розвитком країни і регіонів на основі методології Сакса-Уорнера;

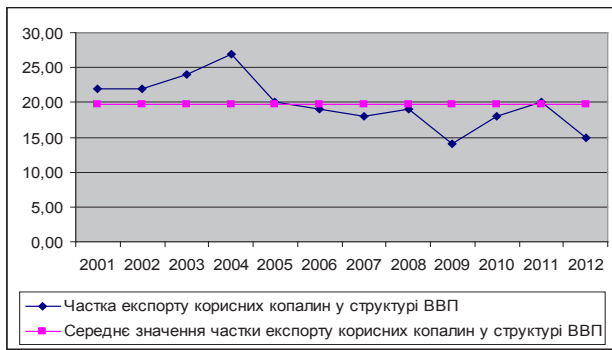
- оцінити точність моделей, що описують вищенаведений зв'язок.

**Виклад основного матеріалу.** Відповідно до поставлених завдань дане дослідження слід розділити на дві частини, у кожній з яких буде представлено відповідно аналіз впливу ресурсозабезпеченості на економічний розвиток країни та регіонів.

**Національний вимір феномену ресурсозабезпеченості**

Відповідно до методології, розробленою Дж. Саксом та Е. Уорнером, в ролі показника ресурсозабезпеченості країни виступає відношення вартісного виміру експорту корисних копалин до суми ВВП. Аналіз товарної структури експорту України у період 2001–2012 років вказує на те, що близько 50% експорту припадає на торгівлю мінеральними продуктами (сіль, сірка, руди, шлаки, зола, енергетичні матеріали) і недорогоцінними металами та виробами з них (чорні метали, мідь, нікель, алюміній, свинець, цинк, олово). З метою подальшого використання цих категорій у дослідженні назвемо їх корисними копалинами. За відповідний період частка експорту корисних копалин у структурі ВВП України складала від 14 до 27%, середнє значення становить близько 20% (див. рис. 1).

Можна зробити висновок, що експорт корисних копалин посідає значне місце у структурі ВВП України, тому нашу державу можна віднести до країни «групи ризику» в контексті феномену ресурсозабезпеченості. Тобто ресурсна спрямованість експорту може мати негативні наслідки для економічного зростання.



**Рис. 1. Динаміка частки експорту корисних копалин у структурі ВВП України у період 2001–2012 рр.**

Розраховано автором на основі даних Державної служби статистики України

З метою емпіричної перевірки наявності феномену ресурсозабезпеченості в Україні необхідно провести аналіз кореляційної залежності темпів зростання ВВП (у порівнянні з попереднім роком) від величини частки експорту корисних копалин у структурі ВВП (див. табл. 1). Використовуючи методологічний підхід Сакса-Уорнера, слід очікувати негативної кореляції між досліджуваними показниками.

Рівняння лінійної регресії можна записати у загальному вигляді:

$$Y = a_0 + a_1 \cdot X + \varepsilon, \quad (1)$$

де  $Y$  – темп зростання ВВП на душу населення, %;  $X$  – частка експорту корисних копалин, %;  $a_0, a_1$  – коефіцієнти;  $\varepsilon$  – середня похибка апроксимації, %.

Розрахунок коефіцієнтів  $a_0$  і  $a_1$  дозволяє побудувати таке рівняння регресії:

$$Y = -24,8968 + 1,5116 \cdot X. \quad (2)$$

Аналіз коефіцієнтів моделі (див. табл. 2) дозволяє зробити такі висновки. Рівняння (2) вказує на високу щільність кореляції між темпами економічного зростання та ресурсозабезпеченістю. Дана модель пояснює 61% варіації у значеннях ВВП на душу населення зміною частки експорту у структурі вітчизняного ВВП, 39% відповідної варіації залежить від факторів, що не включені в дослідницьку модель. Значущість даного кореляційного зв'язку, а також значень параметрів рівняння висока. В якості економічної інтерпретації моделі можна сказати, що збільшення частки експорту корисних копалин у структурі ВВП на 1% призведе до підвищення темпів зростання ВВП на душу населення на 1,5%.

У той же час варто зазначити, що середня похибка апроксимації (63%) перевищує нормативне значення 15%, тому модель є неточною.

Отримані результати дозволяють зробити певні узагальнення. Дослідження феномена «прокляття ресурсозабезпеченості» в Україні дало протилежний до очікуваного результат. На противагу панівній думці щодо негативного в цілому впливу ресурсозабезпеченості на економічне зростання, аналіз даних за період 2001–2012 рр. вказує на позитивний зв'язок між забезпеченістю ресурсами та економічним розвитком в Україні.

Такий характер взаємозв'язку може мати декілька пояснень. Модель розвитку України відрізняється від моделі економік країн, на основі яких Дж. Сакс і Е. Уорнер досліджували вищезгаданий феномен. Прискорена індустріалізація вітчизняної економіки мали наслідком формування потужної виробничої та інфраструктурної бази, орієнтованої на розвиток чорної та кольорової металургії, а також виробництва на основі використання мінеральних продуктів. Така структура економіки відрізняється від економік, цілком залежних від видобутку корисних копалин (наприклад, Венесуела – від нафти, Конго – від цинку, золота, срібла). Можна зробити припущення, що разом з індустріальною базою були сформовано специфічне інституційне середовище, яке не відповідає в точності інститутам у багатих на ресурси країнах, що розвиваються (Латинська Америка та Північна Африка), та у розвинутих країнах (Північна Америка та Західна Європа). Аналіз взаємозалежності ресурсозабезпеченості

Таблиця 1

**Вихідні дані для дослідження феномену ресурсозабезпеченості в Україні у період 2001–2012 рр.**

Рік	Темп зростання ВВП на душу населення у порівнянні з попереднім роком, %	Частка експорту корисних копалин у структурі ВВП України, %
2001	10,0	22,00
2002	6,0	22,00
2003	11,0	24,00
2004	13,0	27,00
2005	3,0	20,00
2006	8,0	19,00
2007	9,0	18,00
2008	3,0	19,00
2009	-14,0	14,00
2010	5,0	18,00
2011	6,0	20,00
2012	1,0	15,00

Складено і розраховано автором на основі даних Державної служби статистики України

Таблиця 2

**Коефіцієнти, що характеризують модель кореляційно-регресійного зв'язку (2) при ступені свободи  $k_1=1, k_2=10$  і рівні істотності  $\alpha=0,05$**

Показник	Що відображає	Символ	Фактичне значення	Нормативне значення
Коефіцієнт кореляції	Щільність зв'язку	r	0,78	>0,58
Коефіцієнт детермінації	Який відсоток загальної варіації пояснюється зміною факторної ознаки	d	0,61	>0,332
Критерій Фішера	Значущість зв'язку	F	15,64	>4,96
Критерій Стюдента	Значущість параметрів рівняння	$t_0, t_{a1}$	$t_0 = 18,881$ $t_{a1} = 3,94$	>2,228
Середня похибка апроксимації	Точність моделі	$\varepsilon$	63%	<15%

Розраховано автором самостійно

та інституційного середовища, їхній зв'язок з економічним розвитком у пострадянських країнах має стати предметом окремого дослідження.

Інша причина розбіжності отриманих та очікуваних результатів може критися в методологічному підході. Дослідники феномену ресурсозабезпеченості використовують великі вибірки з 40-60 спостережень, що дозволяє будувати багатофакторні моделі, у той час як можливість статистичних спостережень по Україні значно менша, що може впливати на кінцевий результат. Значення коефіцієнта детермінації 61% вказує на значний (39%) вплив не включених в модель факторних ознак на результативну. Подальші дослідження феномену ресурсозабезпеченості слід спрямувати на удосконалення існуючих або розробку нових методологій аналізу цього феномену.

Таблиця 3  
Вихідні дані для кореляційно-регресійного аналізу феномену ресурсозабезпеченості в Україні на регіональному рівні

№ з/п	Область	ВРП, млрд грн	Частка експорту корисних копалин, %
1	АРК	44,5	18,0
2	Вінницька	33,0	6,0
3	Волинська	20,0	2,0
4	Дніпропетровська	148,0	61,0
5	Донецька	171,0	69,0
6	Житомирська	24,9	21,0
7	Закарпатська	21,4	0,2
8	Запорізька	54,8	51,0
9	Івано-Франківська	32,3	11,0
10	Київська	69,7	3,0
11	Кіровоградська	22,1	4,0
12	Луганська	58,8	57,0
13	Львівська	62,0	3,0
14	Миколаївська	29,2	1,0
15	Одеська	64,7	10,0
16	Полтавська	56,6	6,0
17	Рівненська	21,8	15,0
18	Сумська	24,9	1,0
19	Тернопільська	18,0	1,0
20	Харківська	82,2	8,0
21	Херсонська	19,4	4,0
22	Хмельницька	26,2	36,0
23	Черкаська	31,3	2,0
24	Чернівецька	13,2	0,4
25	Чернігівська	23,9	0,6

Складено і розраховано автором на основі даних Державної служби статистики України

### Регіональний вимір феномену ресурсозабезпеченості

З метою дослідження регіонального аспекту феномену ресурсозабезпеченості можна використати методологічний підхід Сакса-Уорнера, проаналізувавши кореляцію між значеннями валового регіонального продукту (ВРП) та часткою експорту корисних копалин у загальній структурі експорту регіону (див. табл. 3). Враховуючи наявність позитивного зв'язку між факторною та результуючою змінними у моделі (2), можна зробити припущення про аналогічний позитивний зв'язок між економічним розвитком та часткою експорту корисних копалин у структурі експорту регіону. Значний рівень варіації у значеннях ВРП (див. рис. 2) вказує на високий рівень неоднорідності даних, тому варто виключити дані по містах Києву і Севастополі, таким чином зосередивши аналіз виключно в розрізі адміністративних регіонів. Значення частки корисних копалин у структурі експорту включає дані з реалізації солі, сірки, каміння, руди, шлаків, золи, мінерального палива, нафти і продуктів її перегонки, чорних металів, міді, алюмінію, нікелю, цинку, інших недорогочінних металів, природних або культивованих перлин, дорогоцінного або напівдорогоцінного каміння.

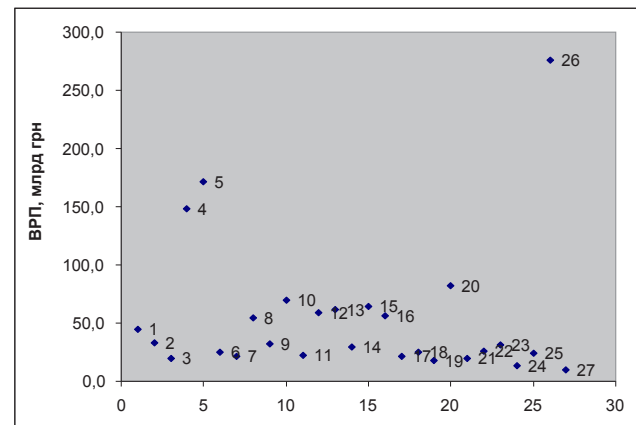


Рис. 2. Валовий регіональний продукт в Україні (2012 р.)

Складено автором за даними Державної служби статистики України

1 – АР Крим, 2 – Вінницька, 3 – Волинська, 4 – Дніпропетровська, 5 – Донецька, 6 – Житомирська, 7 – Закарпатська, 8 – Запорізька, 9 – Івано-Франківська, 10 – Київська, 11 – Кіровоградська, 12 – Луганська, 13 – Львівська, 14 – Миколаївська, 15 – Одеська, 16 – Полтавська, 17 – Рівненська, 18 – Сумська, 19 – Тернопільська, 20 – Харківська, 21 – Херсонська, 22 – Хмельницька, 23 – Черкаська, 24 – Чернівецька, 25 – Чернігівська область, 26 – м. Київ, 27 – м. Севастополь.

Таблиця 4  
Коефіцієнти, що характеризують модель кореляційно-регресійного зв'язку (4) при ступені свободи  $k_1=1$ ,  $k_2=23$  і рівні істотності  $\alpha=0,05$

Показник	Що відображає	Символ	Фактичне значення	Нормативне значення
Коефіцієнт кореляції	Щільність зв'язку	r	0,71	>0,6
Коефіцієнт детермінації	Який відсоток загальної варіації пояснюється зміною факторної ознаки	d	0,50	>0,151
Критерій Фішера	Значущість зв'язку	F	23,0	>4,28
Критерій Стюдента	Значущість параметрів рівняння	$t_0, t_{b1}$	$t_0 = 4,75$ $t_{b1} = 4,83$	>2,069
Середня похибка апроксимації	Точність моделі	$\varepsilon$	50,8%	<15%

Розраховано автором самостійно



Рівняння регресії приймає вигляд:

$$Y_1 = b_0 + b_1 * X_1 + \varepsilon, \quad (3)$$

де  $Y_1$  – ВРП регіону у фактичних цінах, млрд грн;  $X_1$  – частка експорту корисних копалин у структурі експорту регіону, %;  $b_0, b_1$  – коефіцієнти;  $\varepsilon$  – середня похибка апроксимації, %.

Розрахунок коефіцієнтів дозволяє утворити рівняння регресії:

$$Y_1 = 26,6624 + 1,2969 * X_1. \quad (4)$$

Аналіз коефіцієнтів моделі (4) (див. табл. 4) вказує на наявність щільного зв'язку між ВРП і часткою корисних копалин в експорті регіону, а також на високий рівень значущості цього зв'язку та параметрів регресії. Модель пояснює 50% варіації у значеннях результативної ознаки зміною значень факторної ознаки. Інтерпретувати економічний зміст моделі можна таким чином: збільшення частки корисних копалин у структурі експорту регіону на 1% призводить до збільшення ВРП на 1,3 млрд грн.

Перевищення значення середньої похибки апроксимації його критичного рівня вказує на неточність моделі, це також підтверджується значенням коефіцієнта детермінації (50%), тобто 50% варіації у значенні результативної ознаки залежить від зміни значень факторів, що не включені до моделі.

Можна зробити висновок про підтвердження припущення щодо наявності позитивного зв'язку між величиною ВРП та часткою корисних копалин у структурі експорту регіону. Даний регресійно-кореляційний зв'язок характеризується високою значущістю, проте значення коефіцієнта детермінації та середньої похибки апроксимації вказує на неточність моделі, а також необхідність включення в аналізовану модель інших факторів.

Висновок. У результаті дослідження було виконано поставлені завдання. Аналіз феномену ресурсозабезпеченості в Україні на національному та регіональному рівні дає підстави зробити такі висновки:

1. Ресурсозабезпеченість має суттєвий вплив на економічний розвиток країни та регіону, проте, на відміну від негативного характеру впливу на економічний розвиток у моделі Сакса-Уорнера, забезпеченість природними ресурсами в Україні має позитивний вплив як на національний, так і регіональний економічний розвиток.

2. Позитивний характер впливу може пояснюватися тим, що модель розвитку України відрізняється від моделі розвитку аналізованих в моделі Сакса-Уорнера країн, які не мали досвіду прискоре-

ної індустріалізації. Окрім того, методологія Сакса-Уорнера не включає аналіз феномену ресурсозабезпеченості в пострадянських країнах, тобто характер взаємозв'язку між ресурсозабезпеченістю та економічним розвитком у пострадянських країнах має стати предметом окремого дослідження.

3. Наявність щільного та суттєвого зв'язку між результативною та факторною ознакою в кореляційно-регресійних моделях, а також високий рівень адекватності останніх вказує на практичну значимість аналізованого взаємозв'язку в контексті формування національної та регіональної економічної політики.

4. Високе значення середньої похибки апроксимації в обох моделях, а також значна залежність варіації в значеннях результативної ознаки від факторних ознак, не включених до кореляційно-регресійних рівнянь, вказує на необхідність подальших емпіричних досліджень у сфері ресурсозабезпеченості та економічного розвитку.

#### БІБЛІОГРАФІЧНИЙ СПИСОК:

1. Van Wijnbergen., S. (1984). 'The "Dutch disease": a disease after all?', *Economic Journal*, vol. 94, pp. 41-55.
2. Neary and Van Wijnbergen (1986). *Natural Resources and the Macroeconomy*, Cambridge, MA: The MIT Press.
3. Krugman, P. (1987). 'The narrow moving band, the Dutch disease, and the consequences of Mrs. Thatcher: notes on trade in the presence of dynamic scale economies', *Journal of Development Economics*, vol. 37, pp. 41-55.
4. Auty R.M. *Resource-Based Industrialization: Sowing the Oil in Eight Developing Countries*. – New York : Oxford University Press, 1990.
5. Sachs, J.D. and Warner, A.M. (1995). 'Natural resource abundance and economic growth', *NBER Working Paper* № 5398.
6. Sachs, J.D. and Warner, A.M. (1997a). 'Natural resource abundance and economic growth – revised version', *Working Paper*, Harvard University.
7. Sachs, J.D. and Warner, A.M. (2001). 'The curse of natural resources', *Economic Journal*, vol. 94, pp. 41-55.
8. Lane, P.R. and Tornell, A. (1996). 'Power, growth and the voracity effect', *Journal of Economic Growth*, vol. 1, pp. 213-241.
9. Lane, P. and Tornell, A. (1998). *Voracity and Growth*. Harvard Institute for International Development. *Development Discussion Paper* № 654.
10. Robinson, J.A. Torvik, R. and Verdier, T. (2006). 'Political foundations of the resource curse', *Journal of Development Economics*, 79, pp. 447-468.
11. Mehlum, H., Moene, K. and Torvik, R. (2006). 'Institutions and the resource curse', *The Economic Journal*, 116, pp. 1-20.
12. Kolstad, I. (2007). *The resource curse: which institutions matter?* Chr. Michelson Institute Working Paper WR2007:2.