

Проведені дослідження соціально-економічних методів вивчення проблеми торгівлі людьми відбуваються з таких сторін, як кримінальна та соціальна. Тому профілактичні заходи повинні здійснюватися з урахуванням реального поширення торгівлі людьми та пов'язаних з нею злочинів загалом в Україні і в окремих областях, а також серед окремих категорій населення, насамперед серед молоді.

В основному всі дослідження торгівлі людьми проводились неурядовими організаціями. В основу всіх соціологічних опитувань було покладено співпрацю органів державної влади з неурядовими та міжнародними організаціями – принцип втілення в життя в Україні політики протидії торгівлі людьми, а також важлива умова ефективності роботи у цьому напрямі. Основні форми такої співпраці: участь у заходах один одного; консультування; інформаційний обмін; проведення «круглих столів», семінарів, конференцій; організаційна, адміністративна, матеріальна підтримка, участь у формуванні спільних планів дій та розробці національної політики щодо поліпшення становища жінок та підвищення їх ролі і статусу в суспільстві тощо. Слід зазначити, що досвід останніх років засвідчує подальший розвиток форм та методів такої взаємодії.

Нами рекомендовано застосування в дослідженнях проблем торгівлі людьми економіко-математичні методи та моделі.

БІБЛІОГРАФІЧНИЙ СПИСОК:

1. Есть ли альтернатива гастарбайтерам? 5 экспертных интервью / П. Власова, Н. Жарова, Т. Холщевникова, Е. Тюрюкова, С.Т. Петерсен. – М. : Агентство социальной информации, 2006. – 28 с.
2. Раковська Ю.В. Соціально-економічні аспекти детермінації та протидії торгівлі людьми / Ю.В. Раковська // Актуальні проблеми політики : [збірник наукових праць] / керівник авт. кол. С.В. Ківалов. – Миколаїв : Поліграфічне підприємство СПД Румянцева Г.В., 2009. – Вип. 38. – С. 353–361.
3. [Електронний ресурс]. – Режим доступу : <http://www.socis.kiev.ua/ua/kl-kisni-doslidzhennja.html>.
4. Заїкіна В.В. Дослідження ефективності виховного процесу / В.В. Заїкіна // Формування духовно і морально зрілої особистості у процесі викладання гуманітарних дисциплін : матеріали другої міжнародної науково-практичної конференції. – Львів : ЛІ МАУП, 2005. – С.36–38.
5. Григорук П.М. Багатомірне економіко-статистичне моделювання : [навчальний посібник для студентів вищих навчальних закладів] / П.М. Грищук. – Львів : «Новий світ-2000», 2006. – 148 с.
6. Саати Т. Принятие решений. Метод анализа иерархий / Т. Саати. – М : Радио и связь, 1993.

УДК 316.4+37(477)

Хмелевська О.М.

кандидат економічних наук,

провідний науковий співробітник відділу досліджень людського розвитку Інституту демографії та соціальних досліджень імені М.В. Птухи Національної академії наук України

ЛЮДСЬКИЙ РОЗВИТОК РЕГІОНІВ УКРАЇНИ: ОЦІНКА ДОСЯГНЕНЬ У СФЕРІ ОСВІТИ

Проаналізовано динаміку освітнього індексу людського розвитку регіонів України за 2004–2013 роки. Досліджено чинники впливу, що зумовили рейтингові зрушення освітнього індексу у міжрегіональному вимірі. Доведено, що найбільш актуальним питанням залишається доступність якісних освітніх послуг для сільських мешканців усіх регіонів країни. Обґрунтовано рекомендації щодо покращення рейтингових позицій регіонів у сфері освіти.

Ключові слова: освіта, людський розвиток, індекс регіонального людського розвитку, освітній індекс, доступність освіти, освітня політика.

Хмелевская О.М. ЧЕЛОВЕЧЕСКОЕ РАЗВИТИЕ В РЕГИОНАХ УКРАИНЫ: ОЦЕНКА ДОСТИЖЕНИЙ В ОБЛАСТИ ОБРАЗОВАНИЯ

Проанализирована динамика образовательного индекса человеческого развития в регионах Украины за 2004–2013 годы. Исследованы факторы влияния, обусловившие рейтинговые сдвиги образовательного индекса в межрегиональном измерении. Доказано, что наиболее актуальным вопросом остается доступность качественных образовательных услуг для сельских жителей всех регионов страны. Обоснованы рекомендации для улучшения рейтинговых позиций регионов в области образования.

Ключевые слова: образование, человеческое развитие, индекс регионального человеческого развития, образовательный индекс, доступность образования, образовательная политика.

Khmelevska O.M. THE HUMAN DEVELOPMENT OF THE REGIONS OF UKRAINE: THE ASSESSMENT OF ACHIEVEMENTS IN THE SPHERE OF EDUCATION

The dynamics of educational index of human development in the regions of Ukraine for the years 2004–2013 was investigated in this article. The influencing factors that led to the rating changes of the education index in interregional dimension were defined by author. It is proved that the most important issue is the availability to get the qualitative educational services for rural residents of all regions. The recommendations for improving the ranking position of regions in the field of education were grounded by author.

Keywords: education, human development, index of regional human development, access to education, educational policy.

Постановка проблеми. Україна відноситься до країн із високим рівнем людського розвитку, хоча поступово втрачає свої позиції на міжнародній арені (1990 р. – 45 місце; 2012 р. – 78 місце; 2013 р. –

83 місце серед 187 країн) [1; 2, с. 159]. Водночас схвальна міжнародна оцінка досягнень України у сфері людського розвитку ґрунтується, перш за все, на її багаторічних освітніх здобутках. Наприклад, за

індикатором «Валовий коефіцієнт охоплення населення вищою освітою»¹ Україна наразі займає 10 місце за значенням 80% (для порівняння: в країнах із дуже високим рівнем людського розвитку цей індикатор становить 76%; в регіоні ЄЦА² – 50%; в країнах із високим рівнем людського розвитку – 35%). За індикатором «Середня тривалість навчання населення 25 років і старше» Україна посідає 27 місце зі значенням 11,3 року (в країнах із дуже високим рівнем людського розвитку у середньому навчаються 11,7 року; в регіоні ЄЦА – 9,6 року; в країнах із високим рівнем людського розвитку – 8,1 року) [2, с. 160–195; 3]. Треба зазначити, що ці два наведені індикатори акумулюють у собі певні переваги освітніх систем різних країн, зокрема територіальну та фінансову доступність закладів освіти, починаючи з дошкільних, закріплення обов'язковості певних освітніх рівнів та/або років навчання. Вони також відображають освітні настанови молоді у різних країнах, розуміння серед населення значущості освітньої підготовки для отримання високооплачуваної професії, подальшого кар'єрного росту, набуття високого соціального статусу тощо. Для збереження лідерських позицій України у сфері освіти актуальним залишається постійний моніторинг різноманітних освітніх індикаторів, у тому числі на регіональному рівні.

Аналіз останніх досліджень та публікацій. Оцінюванню освітніх досягнень України та її регіонів присвячено надзвичайно велику кількість робіт вітчизняних науковців, фахівців та міжнародних експертів. Серед останніх досліджень та публікацій, що присвячені міжрегіональному виміру людського розвитку у сфері освіти з урахуванням новітніх методичних підходів³, треба зазначити: 1) колективну монографію Інституту демографії та соціальних досліджень ім. М.В. Птухи НАН України «Людський розвиток в Україні: трансформація рівня життя та регіональні диспропорції» [4]; 2) статистичний бюлетень Державної служби статистики України «Регіональний людський розвиток» [5]. Зокрема, у бюлетені містяться є рейтинг 25 регіонів⁴ за 2004–2013 рр. як за Індексом регіонального людського розвитку (далі – ІРЛР), так і за його шістьма блоками («Відтворення населення», «Соціальне середовище», «Комфортне життя», «Добробут», «Гідна праця», «Освіта»).

Актуальність статті зумовлена виявленням основних тенденцій у кількісних та рейтингових зрушеннях індексу блоку «Освіта», що є складовою інтегрального ІРЛР. Доцільно з'ясувати, наскільки стабільною та позитивною є динаміка значень освітнього блоку у регіональному розрізі. Також необхідно проаналізувати динаміку регіональних варіацій за окремими індикаторами, що входять до блоку «Освіта», і, за потреби, дослідити рівень міжпоселенської диференціації щодо доступності освітніх послуг.

¹ Частка населення, яка здобуває вищу освіту (зокрема на денній, вечірній та заочній формах) у відповідному віці (у якому зазвичай здобувають вищу освіту в країні), по відношенню до загальної чисельності населення цієї вікової групи/когорти.

² Європа та Центральна Азія.

³ Текст нової Методики вимірювання регіонального людського розвитку (затверджена рішенням Президії НАН України та колегії Державної служби статистики України від 13.06.2012 р. № 123-м) у вільному доступі розміщено на офіційному веб-сайті Державної служби статистики України (www.ukrstat.gov.ua) та на сайті Інституту демографії та соціальних досліджень ім. М.В. Птухи НАН України (www.idss.org.ua).

⁴ Відповідно до Методики 2012 р. ІРЛР розраховується для 25 регіонів України (за виключенням м. Києва та Севастополя).

Метою статті є виявлення основних тенденцій регіонального людського розвитку у сфері освіти протягом 2004–2013 рр., дослідження змін у структурі освітнього індексу як складової інтегрального ІРЛР, обґрунтування рекомендацій щодо покращення рейтингових позицій регіонів у загальноукраїнському вимірі досягнень людського розвитку у сфері освіти.

Виклад основного матеріалу. Сфера освіти справляє помітний вплив на рівень людського розвитку в усіх регіонах країни. Про це свідчить хоча б той факт, що у структурі інтегрального ІРЛР (який складається як сума значень по шести блоках) питома вага блоку «Освіта» залишається однією з найбільших (у середньому 22%). Як видно з рисунку 1, максимальні значення частки освітнього блоку знаходяться у інтервалі 23,5–24,3%, а мінімальні – не опускаються нижче 17,8% (коефіцієнт варіації за досліджуваний період не перевищує 7%).

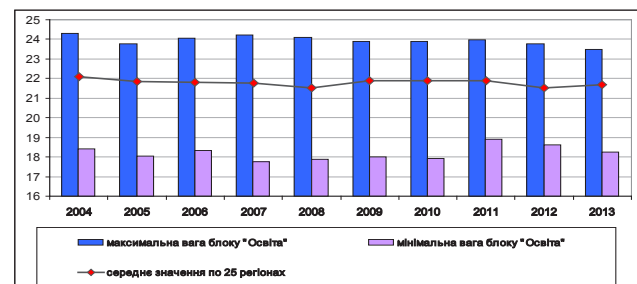


Рис. 1. Блок «Освіта» у структурі регіональних ІРЛР, %

Джерело: авторські розрахунки за даними [5]

Слід зазначити, що усі мінімальні значення питомих ваг освітнього блоку зафіксовано на Закарпатті, оскільки у структурі його ІРЛР більша частка (вже традиційно) припадає на блок «Комфортне життя». Максимальні значення частки блоку «Освіта» за досліджуваний період мали різні регіони: Донецчина (2008 р. – 24,1%; 2009 р. – 23,9%; 2013 р. – 23,5%); Кіровоградщина (2010 р. – 23,9%; 2011 р. – 24,0%; 2012 р. – 23,8%); Луганщина (2004 р. – 24,3%; 2006 р. – 24,07%; Херсонщина (2005 р. – 23,8%; 2007 р. – 24,2%). Щодо лідера регіонального людського розвитку – Харківщини (1 місце за інтегральним ІРЛР у 2010–2013 рр.), то питома вага блоку «Освіта» за 10 років коливалася у межах 20,2–23,1%. На Житомирщині (25 місце за ІРЛР у 2006 р. та 2010–2013 рр.), відповідно, 22,1–23,4%. Аналіз також показав, що у Харківській та Житомирській

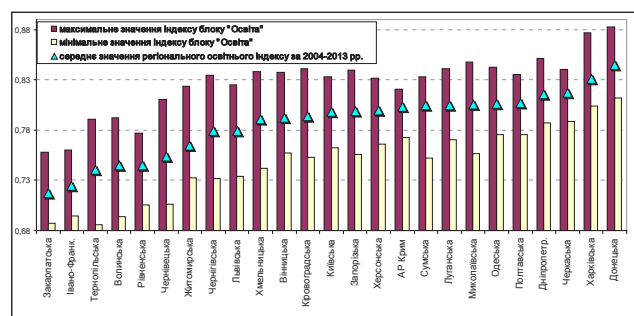


Рис. 2. Досягнення* регіонів у сфері освіти протягом 2004–2013 рр.

Примітка: * мінімальні, максимальні та середні значення індексів блоку «Освіта» за оновленою національною Методикою розрахунку ІРЛР (2012 р.)

Джерело: побудовано за даними [5]

Таблиця 1

Значення індексу блоку «Освіта» по регіонах України

| | 2004 | 2005 | 2006 | 2007 | 2008 | 2009 | 2010 | 2011 | 2012 | 2013 |
|-------------------|--------|--------|--------|--------|--------|--------|--------|--------|--------|--------|
| АР Крим | 0,7725 | 0,8009 | 0,8060 | 0,8140 | 0,7927 | 0,8210 | 0,7927 | 0,7974 | 0,8156 | 0,8181 |
| Вінницька | 0,7576 | 0,7658 | 0,7807 | 0,7616 | 0,7937 | 0,7994 | 0,8076 | 0,7969 | 0,8190 | 0,8375 |
| Волинська | 0,7007 | 0,6941 | 0,7290 | 0,7335 | 0,7304 | 0,7768 | 0,7547 | 0,7704 | 0,7673 | 0,7922 |
| Дніпропетровська | 0,7872 | 0,7916 | 0,7902 | 0,7996 | 0,7997 | 0,8294 | 0,8354 | 0,8250 | 0,8476 | 0,8516 |
| Донецька | 0,8118 | 0,8330 | 0,8383 | 0,8551 | 0,8678 | 0,8333 | 0,8342 | 0,8337 | 0,8826 | 0,8559 |
| Житомирська | 0,7361 | 0,7461 | 0,7586 | 0,7321 | 0,7647 | 0,7953 | 0,7586 | 0,7439 | 0,8234 | 0,7888 |
| Закарпатська | 0,6959 | 0,7031 | 0,7255 | 0,7015 | 0,7378 | 0,7028 | 0,6876 | 0,7313 | 0,7579 | 0,7259 |
| Запорізька | 0,7557 | 0,7868 | 0,7734 | 0,7838 | 0,7701 | 0,8014 | 0,8080 | 0,8379 | 0,8309 | 0,8400 |
| Івано-Франківська | 0,6943 | 0,7039 | 0,7010 | 0,6984 | 0,7127 | 0,7346 | 0,7412 | 0,7423 | 0,7599 | 0,7594 |
| Київська | 0,7810 | 0,7620 | 0,7701 | 0,7692 | 0,8042 | 0,7995 | 0,8185 | 0,8235 | 0,8220 | 0,8333 |
| Кіровоградська | 0,7528 | 0,7667 | 0,7807 | 0,7910 | 0,7730 | 0,7710 | 0,8027 | 0,8261 | 0,8413 | 0,8340 |
| Луганська | 0,7705 | 0,7894 | 0,7982 | 0,7771 | 0,8004 | 0,7976 | 0,8112 | 0,8408 | 0,8341 | 0,8301 |
| Львівська | 0,7337 | 0,7480 | 0,7526 | 0,7540 | 0,7677 | 0,7946 | 0,7891 | 0,8018 | 0,8234 | 0,8253 |
| Миколаївська | 0,7568 | 0,7959 | 0,7837 | 0,8087 | 0,8050 | 0,8088 | 0,8117 | 0,8180 | 0,8478 | 0,8192 |
| Одеська | 0,7756 | 0,7840 | 0,7897 | 0,8039 | 0,7993 | 0,8150 | 0,8202 | 0,8011 | 0,8427 | 0,8283 |
| Полтавська | 0,7753 | 0,7914 | 0,8094 | 0,8040 | 0,7986 | 0,8014 | 0,8045 | 0,8350 | 0,8135 | 0,8339 |
| Рівненська | 0,7225 | 0,7061 | 0,7056 | 0,7309 | 0,7770 | 0,7453 | 0,7630 | 0,7682 | 0,7679 | 0,7644 |
| Сумська | 0,7523 | 0,7726 | 0,7821 | 0,8163 | 0,8238 | 0,8034 | 0,8330 | 0,8240 | 0,8184 | 0,8216 |
| Тернопільська | 0,6900 | 0,7062 | 0,6861 | 0,7121 | 0,7260 | 0,7619 | 0,7743 | 0,7910 | 0,7779 | 0,7774 |
| Харківська | 0,8039 | 0,8313 | 0,8165 | 0,8278 | 0,8088 | 0,8205 | 0,8300 | 0,8456 | 0,8771 | 0,8496 |
| Херсонська | 0,7664 | 0,7998 | 0,7724 | 0,8318 | 0,8186 | 0,7912 | 0,7931 | 0,8017 | 0,7995 | 0,8216 |
| Хмельницька | 0,7419 | 0,7888 | 0,7675 | 0,7828 | 0,7938 | 0,7865 | 0,8018 | 0,8153 | 0,7913 | 0,8380 |
| Черкаська | 0,7883 | 0,8133 | 0,8168 | 0,8217 | 0,8074 | 0,8111 | 0,8291 | 0,8405 | 0,8190 | 0,8242 |
| Чернівецька | 0,7065 | 0,7293 | 0,7426 | 0,7527 | 0,7319 | 0,7573 | 0,7588 | 0,7670 | 0,7793 | 0,8102 |
| Чернігівська | 0,7315 | 0,7424 | 0,7674 | 0,7653 | 0,7716 | 0,7812 | 0,7873 | 0,8021 | 0,8065 | 0,8346 |

Джерело: складено за даними [5]

Таблиця 2

Рейтинг блоку «Освіта» у міжрегіональному вимірі

| | 2004 | 2005 | 2006 | 2007 | 2008 | 2009 | 2010 | 2011 | 2012 | 2013 |
|-------------------|------|------|------|------|------|------|------|------|------|------|
| АР Крим | 8 | 4 | 5 | 6 | 14 | 3 | 16 | 17 | 15 | 18 |
| Вінницька обл. | 11 | 15 | 12 | 17 | 13 | 12 | 11 | 18 | 13 | 6 |
| Волинська | 22 | 25 | 21 | 20 | 23 | 19 | 23 | 20 | 23 | 20 |
| Дніпропетровська | 4 | 7 | 7 | 10 | 9 | 2 | 1 | 8 | 4 | 2 |
| Донецька | 1 | 1 | 1 | 1 | 1 | 1 | 2 | 6 | 1 | 1 |
| Житомирська | 17 | 18 | 18 | 21 | 20 | 14 | 22 | 23 | 10 | 21 |
| Закарпатська | 23 | 24 | 22 | 24 | 21 | 25 | 25 | 25 | 25 | 25 |
| Запорізька | 13 | 11 | 13 | 12 | 18 | 9 | 10 | 4 | 8 | 4 |
| Івано-Франківська | 24 | 23 | 24 | 25 | 25 | 24 | 24 | 24 | 24 | 24 |
| Київська | 5 | 16 | 15 | 15 | 7 | 11 | 7 | 10 | 11 | 10 |
| Кіровоградська | 14 | 14 | 11 | 11 | 16 | 20 | 13 | 7 | 6 | 8 |
| Луганська | 9 | 9 | 6 | 14 | 8 | 13 | 9 | 2 | 7 | 11 |
| Львівська | 18 | 17 | 19 | 18 | 19 | 15 | 17 | 14 | 9 | 13 |
| Миколаївська | 12 | 6 | 9 | 7 | 6 | 7 | 8 | 11 | 3 | 17 |
| Одеська | 6 | 12 | 8 | 9 | 10 | 5 | 6 | 16 | 5 | 12 |
| Полтавська | 7 | 8 | 4 | 8 | 11 | 10 | 12 | 5 | 16 | 9 |
| Рівненська | 20 | 22 | 23 | 22 | 15 | 23 | 20 | 21 | 22 | 23 |
| Сумська | 15 | 13 | 10 | 5 | 2 | 8 | 3 | 9 | 14 | 16 |
| Тернопільська | 25 | 21 | 25 | 23 | 24 | 21 | 19 | 19 | 21 | 22 |
| Харківська | 2 | 2 | 3 | 3 | 4 | 4 | 4 | 1 | 2 | 3 |
| Херсонська | 10 | 5 | 14 | 2 | 3 | 16 | 15 | 15 | 18 | 15 |
| Хмельницька | 16 | 10 | 16 | 13 | 12 | 17 | 14 | 12 | 19 | 5 |
| Черкаська | 3 | 3 | 2 | 4 | 5 | 6 | 5 | 3 | 12 | 14 |
| Чернівецька | 21 | 20 | 20 | 19 | 22 | 22 | 21 | 22 | 20 | 19 |
| Чернігівська | 19 | 19 | 17 | 16 | 17 | 18 | 18 | 13 | 17 | 7 |

Джерело: складено за даними [5]

областях (які знаходяться на протилежних сторонах міжрегіонального рейтингу за рівнем людського розвитку) частка блоку «Освіта» серед інших блоків їх власних ІРЛР залишалася найбільшою упродовж 2004–2013 рр.

Мінімальне значення освітнього індексу зафіксовано у 2004 р. на Тернопільщині (0,6900), а максимальне – у 2012 р. на Донеччині (0,8826) (рис. 2, табл. 1). За нашими розрахунками, середнє значення освітнього індексу за 2004–2013 рр. по 25 регіонах становить 0,8046.

За підсумками 2013 р. найбільші значення освітнього індексу зафіксовано у Донецькій (0,8559), Дніпропетровській (0,8516) та Харківській (0,8496) областях, найнижче – на Закарпатті (0,7259).

Хоча значення освітніх індексів в усіх регіонах протягом 2004–2013 рр. у цілому зросли, їх динаміка не демонструє бажаної стабільності⁵. Найбільш стабільна позитивна динаміка зафіксована лише у 4 областях: Львівській, Тернопільській, Чернівецькій та Чернігівській. Оскільки міжрегіональна диференціація значень індексу блоку «Освіта» за досліджуванний період залишається наднизькою, «боротьба» за рейтингові місця у сфері освіти є досить напруженою та, фактично, призводить до значних коливань рейтингових позицій регіонів кожного року (табл. 2). До беззаперечних лідерів рейтингу упродовж 2004–2013 рр. можна віднести лише Донецьку, Дніпропетровську та Харківську області. Найнижчі рейтинги поки що залишаються за Волинською, Закарпатською, Івано-Франківською, Рівненською та Тернопільською областями.

Найбільший розмах варіації у рейтингу значень регіонального освітнього індексу зафіксовано на Херсонщині (18 місце у 2012 р., 2 місце – у 2007 р.), найменший – на Івано-Франківщині (25 місце у 2007–2008 рр., 23 місце – у 2005 р.) (рис. 3).

Навіть Донецька область (1 місце освітнього блоку протягом 2004–2009 рр. та 2012–2013 рр.) у 2011 р. посіла 6 місце. А от Закарпатська область (25 місце протягом 2009–2013 рр.) вище 21 сходинки (2008 р.) жодного разу не піднімалася.

Для «повноти» картини необхідно дослідити й структурні зміни регіональних освітніх індексів. До блоку «Освіта» за Методикою вимірювання регіо-

⁵ На жаль, обсяги статті не дозволяють автору розмістити графіки для кожного регіону за даними табл. 1, щоб наочно показати динаміку значень освітніх індексів.

⁶ Раніше, за Методикою 2001 р., проводився моніторинг по 8 індикаторах блоку «Рівень освіти населення»: охоплення дітей дошкільною освітою; охоплення дітей початковою, базовою середньою, повною середньою освітою (лише у школах); чисельність студентів вищих навчальних закладів різних рівнів акредитації на 10 тис. населення віком 15–17 та 18–23 років; середня тривалість навчання та частка осіб із вищою освітою (за даними Першого Всеукраїнського перепису населення 2001 р.). Також у блоці «Фінансування людського розвитку» відстежувалися показники «Сума видатків місцевих бюджетів на освіту в розрахунку на 1 особу (3–17 років)», «Питома вага видатків на освіту в сукупних соціальних видатках». Про необхідність переходу до нової методики розрахунку ІРЛР докладніше див. [4, с. 180–189; 6].

⁷ Розраховується як середній бал по всіх предметах та всіх учасниках тестування у регіоні за даними щорічних Офіційних звітів про проведення ЗНО Українського центру оцінювання якості освіти Міністерства освіти і науки України.

⁸ Регіональний розмах варіації за цим показником в цілому по 25 регіонах становить 98,4–99,6%, у тому числі у міських поселеннях – 98,0–99,7%, у сільській місцевості – 98,3–99,6% [7]. Треба також зазначити, що при розрахунку цього показника враховані не лише учні денних та вечірніх шкіл, а й учні професійно-технічних навчальних закладів та студенти вищих навчальних закладів, які здобувають повну загальну середню освіту вже за «межами» середньої ланки освіти.

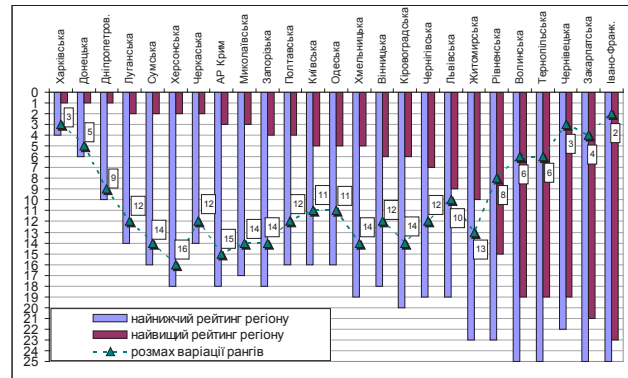


Рис. 3. Рейтинг* значень регіональних освітніх індексів протягом 2004–2013 рр.

Примітка: * ранг 1 відповідає найвищому рангу, ранг 25 – найнижчому; на рис. наведені найвищі та найнижчі рейтинги індексу блоку «Освіта» по кожному регіону

Джерело: побудовано за даними [5]

нального людського розвитку наразі⁶ входять 5 показників-стимуляторів:

- 1) чистий показник охоплення дошкільними навчальними закладами дітей віком 3–5 років, % (вага показника при розрахунку ІРЛР становить 0,1057, або 5 місце за значущістю серед експертів);
- 2) охоплення загальною середньою освітою дітей шкільного віку (6–18 років), % (вага 0,2733 – 1 місце відповідно);
- 3) частка осіб із вищою освітою серед населення 25 років і старше, % (вага 0,2094 – 3 місце);
- 4) середня тривалість навчання осіб віком 25 років і старше, років (вага 0,2445 – 2 місце);
- 5) середній бал за результатами Зовнішнього незалежного оцінювання навчальних досягнень випускників шкіл⁷, балів (вага 0,1671 – 4 місце).

Грунтовний аналіз показав, що враховуючи методичні особливості розрахунку ІРЛР, зокрема ваги показників у відповідних блоках, рейтинговий розподіл регіонів за блоком «Освіта» визначають наперед показники щодо охоплення загальною середньою освітою дітей шкільного віку, середньої тривалості навчання та частки осіб із вищою освітою серед дорослого населення.

Оскільки рівень охоплення загальною середньою освітою в усіх регіонах є доволі високим та найбільш стабільним серед інших показників блоку «Освіта» (навіть у міжпоселенському вимірі)⁸, то саме особливості освітньої структури дорослого населення впливають на рейтингові місця регіонів. При розробці регіональної політики сталого людського розвитку треба взяти до уваги той факт, що регіональні відмінності освітньо-кваліфікаційного рівня населення тісніше пов'язані з економічним розвитком територій, рівнем їх урбанізації, станом регіональних ринків праці. Адже висококваліфіковані категорії населення намагаються знайти високооплачувану роботу, а таких можливостей багато більше у великих містах та індустріальних регіонах України.

За даними Обстеження умов життя домогосподарств, яке проводить Державна служба статистики України на постійній основі (далі – ОУЖД), середня тривалість навчання дорослого населення за 2004–2013 рр. в цілому по Україні зросла з 11,2 до 12,0 років, а регіональна диференціація цього показника зменшилася. Якщо у 2004 р. мінімальне значення показника по 25 регіонах складало 10,3 року, то у 2013 р. – 11,1 року; максимальне 11,1 та 12,2 року

відповідно⁹. У 2013 р. середню тривалість навчання 12 років та більше зафіксовано вже у 10 регіонах: АР Крим, Дніпропетровській, Донецькій, Запорізькій, Київській, Кіровоградській, Луганській, Миколаївській, Тернопільській та Чернігівській областях. Це дуже позитивна тенденція, оскільки розрахунки фахівців свідчать, що збільшення середньої тривалості навчання населення впливає і на темпи економічне зростання в країні [8, с. 39–40], і на розмір особистих доходів від трудової діяльності [9, с. 221].

Частка осіб із вищою освітою серед населення 25 років і старше в цілому по Україні зросла за 2004–2013 рр. з 39,6 до 45,9% (за даними ОУЖД). Негативну динаміку зафіксовано лише у двох областях (Закарпатській та Рівненській), а найбільший темп росту – у Чернівецькій, Запорізькій, Чернігівській та Хмельницькій областях. За підсумками 2013 р. середньоукраїнське значення цього показника (45,9%) вже перевищено у 9 областях: Вінницькій, Дніпропетровській, Донецькій, Запорізькій, Кіровоградській, Луганській, Одеській, Харківській, Чернігівській. Однак у Дніпропетровській області частка дорослого населення з вищою освітою наразі становить 50,6%, а у Закарпатській – лише 24,2%. Щодо регіональної диференціації цього показника, то, на жаль, за 10 років вона збільшилася з 1,7 до 2,1 разу.

Така негативна тенденція може підсилити економічну та соціальну нерівність у суспільстві, адже існує прямий пропорційний зв'язок між кожним наступним рівнем освіти та доходами індивіда, а наявність у домогосподарстві хоча б однієї особи з вищою освітою значно зменшує ризик бідності [8, с. 43; 9, с. 220–222; 10, с. 169–171]. Високий рівень освіти знижує і ризик безробіття, зменшує тривалість пошуку нової високооплачуваної роботи, багато в чому визначає й гідні умови праці. Важливо підкреслити, що сьогодні науковці намагаються дослідити взаємозумовленість високих освітніх здобутків індивіда з умовами проживання та станом його здоров'я з точки зору покращення якості й тривалості життя.

У міжрегіональному вимірі волатильність демонстрував лише показник «Середній бал за результатами Зовнішнього незалежного оцінювання», оскільки по 24 регіонах¹⁰ (з 2009 р., коли почали проводити ЗНО) його значення «коливалися» подекуди у протилежних напрямках (розмах варіації в середньому становить 1,73 бали¹¹). Однак протягом 5 років лише у 7 областях усереднений бал ЗНО постійно перевищував середньоукраїнське значення: Волинській, Івано-Франківській, Львівській, Рівненській, Тернопільській, Черкаській та Чернігівській. Своєрідним «лідером» серед 25 регіонів (без врахування даних

по Києву) залишається Львівська область: 2009 р. – 2 місце (1 місце того року посіла Тернопільська область); 2010–2013 рр. – 1 місце.

Треба зауважити, що цей показник, хоч і опосередковано, «відбиває» якість освітньої підготовки абітурієнтів: умови навчання та якість викладання у школі, «націленість» старшокласників на здобуття знань та розуміння ними важливості навчання, можливість пройти додаткову підготовку на курсах, у репетиторів (що, зазвичай, є дороговартісною). Як показав аналіз¹², найкращі шанси успішного ЗНО мають все ж таки старшокласники різних спеціалізованих закладів, міські учні (на відміну від сільських учнів та випускників минулих років). З огляду на це актуальним питанням залишається покращення якості освітніх послуг середньої ланки освіти задля збільшення майбутніх «освітніх шансів» дітей з сільської місцевості та малих міст, з малозабезпечених сімей, дітей, які опинилися в складних життєвих обставинах, інших соціально вразливих категорій.

Не дивлячись на високі показники охоплення сільських школярів освітою, соціальна інфраструктура сільської місцевості продовжує занепадати. Як показують розрахунки, наявна мережа сільських денних шкіл «фізично» неспроможна забезпечити належне охоплення підлітків повною середньою освітою [11, с. 13], тому з випускників 9-х класів у сільській місцевості продовжують навчання у 10-му класі денних шкіл 55,4%, тоді як у містах – 64,9%¹³.

За даними Державної служби статистики України, на 01.01.2014 р. 15008 сільських населених пунктів¹⁴, у яких є діти віком 7–17 років, зовсім не мають шкіл. У 19,5% з цих поселень найближча школа знаходиться на відстані 3 км, у 30,2% – на відстані 3–5 км, у 36,8% – 5–10 км, у 13,5% – понад 10 км [12, с. 137, 138]. Не дивлячись на наявність місцевого транспортного сполучення та реалізацію державної програми «Шкільний автобус», на початок 2013/14 н. р. понад 7 тис. сільських дітей, які проживають на відстані більше 3 км від школи, потребували хоч якогось підвезення [7].

Кількість сільських населених пунктів, де вкрай необхідно відкрити школу, становить 724 од. (з них 20% припадає на села з населенням до 200 жителів, 34% – до 500 жителів, 46% – понад 500 жителів) [12, с. 178]. В Україні 20,5% сільських шкіл потребують капітального ремонту, 0,7% – знаходяться в аварійному стані¹⁵ [12, с. 165].

Окремі показники функціонування середньої ланки освіти вказують й на «спільні» міжпоселенські проблеми. Так, на початок 2013/14 н. р. ще 56,0 тис. міських та 10,6 тис. сільських школярів навчалися у другу зміну. У 2,0 тис. міських (31,6%) та 2,6 тис. сільських (21,3%) денних шкіл¹⁶ не організовано безперешкодний доступ учнів-інвалідів хоча б до першого поверку [7].

Щодо підключення денних загальноосвітніх шкіл до мережі Інтернет, то за об'єктивними факторами ситуація є кращою у міських поселеннях (96,9%), аніж у сільських (73,7%)¹⁷. Однак простежується негативна тенденція, коли приєднання школи до Інтернету є формальним, оскільки за несплату він відключений. Майже половина шкіл не мають доступу до швидкісного Інтернету, що значно ускладнює використання сучасних електронних навчальних матеріалів, створення умов для дистанційного навчання дітей з обмеженими можливостями тощо. Крім того, вже більше 12% шкільних комп'ютерів є технічно несправними (а це 21,2 тис. у міських та 15,2 тис. од. у сільських закладах), а у понад половини шкіль-

⁹ У м. Києві середня тривалість навчання за цей період зросла з 12,8 до 13,5 року.

¹⁰ Стабільна негативна динаміка цього показника зафіксована лише по Черкаській області.

¹¹ Найбільший розмах варіації зафіксовано по Тернопільщині (3,07 бали), найменший – по Кіровоградщині (0,60 бали).

¹² Див. також [4, с. 417].

¹³ Розраховано автором за даними [7].

¹⁴ Або 55,6% їх загальної кількості. Найбільший відсоток сільських населених пунктів, де є діти шкільного віку та немає шкіл, припадає на Донецьку область (76,8%), найменший – на Закарпатську область (20,9%).

¹⁵ Регіональний розмах варіації за часткою шкіл, що потребують капітального ремонту: 9,2% (Запорізька) – 31,7% (Чернівецька область). Регіональний розмах варіації за часткою аварійних шкіл: 0,2% (Миколаївська) – 1,9% (Чернівецька область).

¹⁶ Без спеціальних шкіл (шкіл-інтернатів).

¹⁷ Розраховано автором за даними [7].

них комп'ютерів термін придбання перевищує 5 років (55% та 59% відповідно¹⁸).

Складною насаперед щодо територіальної доступності й зменшення рівня міжрегіональної диференціації залишається ситуація з охопленням дітей дошкільною освітою. Якщо у міських поселеннях охоплення дітей 3–5 років дошкільними навчальними закладами (далі – ДНЗ) збільшилося за 2004–2013 рр.¹⁹ з 85,8 до 92,5%, то у сільській місцевості – з 33,2 до 58,2%. На сьогодні лише 32,8% сільських населених пункти мають ДНЗ, що діють за призначенням²⁰. Загальна кількість сіл та селищ, де є діти віком до 6 років, але зовсім немає дитсадків, становить 17813 од. (або 66%²¹ їх загальної кількості). У 14% з них найближчий ДНЗ знаходиться на відстані 3 км, у 25% – на відстані 3–5 км, у 36% – 5–10 км, у 25% – понад 10 км [12, с. 137, 138].

Слід зазначити, що за кількістю працюючих закладів міська мережа дошкільної освіти значно поступається сільській (6,6 тис. проти 9,3 тис.). Однак середня кількість вихованців на один заклад у міжпоселенському вимірі відрізняється у 5 разів (166 проти 33).

За 10 років завантаженість міських ДНЗ зросла з 107 до 130 (чисельність дітей у розрахунку на 100 місць; регіональний розмах варіації зараз становить 112–154). Особливо чітко загострення ситуації простежується у містах з населенням 100 тис. осіб і більше. Наприклад, у Львові завантаженість лише за останній рік зросла з 166 до 176, а у Тернополі – з 176 до 185. У сільських поселеннях завантаженість дитсадків за 2004–2013 рр. зросла з 65 до 92, і вже по 10 регіонах перевищує середньоукраїнське значення (так, на Закарпатті воно сягає 132 вихованці на 100 місць).

Все це свідчить про надзвичайну складність щодо вирівнювання різноманітних регіональних деформацій у доступі до якісної дошкільної та шкільної освіти дітей різних вікових груп. При цьому вище окреслені проблеми залишаються актуальними для всіх регіонів, адже «поселенська складова» доступності та якості освітніх послуг є найвагомішою у кожній області.

Висновки. У міжрегіональному вимірі у структурі інтегрального ІРЛР (який складається з шести блоків) питома вага блоку «Освіта» залишається однією з найбільших (у середньому 22%). Протягом 2004–2013 рр. по всіх 25 регіонах значення освітнього індексу зросло, однак його найбільш стабільна позитивна динаміка зафіксована лише у 4 областях: Львівській, Тернопільській, Чернівецькій та Чернігівській. Аналіз показав також значні коливання рейтингових позицій регіонів внаслідок наднизької міжрегіональної диференціації значень освітнього індексу, а до беззаперечних лідерів упродовж 10 років можна віднести лише Донецьку, Дніпропетровську та Харківську області. Найнижчі рейтинги у сфері освіти поки що залишаються у Волинській, Закарпатській, Івано-Франківській, Рівненській та Тернопільській областях.

Враховуючи методичні особливості розрахунку освітнього індексу (за п'ятьма показниками-стимуляторами), рейтинговий розподіл регіонів у сфері освіти визначали насаперед індикатори щодо охо-

плення дітей повною середньою шкільною освітою, середньої тривалості навчання та частки осіб із вищою освітою серед населення віком 25 років і старше. Хоча зафіксовано зниження регіональної диспропорційності освітнього розвитку за окремими показниками, однак відмінності між містом і селом у всіх регіонах залишаються суттєвими.

З огляду на проведення АТО на Донбасі та анексію АР Крим, з 2014 р. рейтинг регіонів за рівнем людського розвитку, у тому числі у сфері освіти, може змінитися кардинально (внаслідок значної руйнації освітньої мережі Донецької та Луганської областей, зростаючу чисельність вимушених переселенців, насаперед у Харківську, Запорізьку, Дніпропетровську та Полтавську області). На наш погляд, найважливішим індикатором при проведенні регіональної освітньої політики у найближчий час має стати доступність якісних послуг шкільної освіти.

В цілому дослідження показало, що сфера освіти справляє помітний вплив на рівень людського розвитку в усіх регіонах країни. Однак роль освіти не можна розглядати лише у контексті параметризації окремих її аспектів (що наразі включені у Методику розрахунку ІРЛР) та намагання максимізувати їх значення. При розробці заходів освітньої політики необхідно враховувати значущість освіти як соціального інституту, що сприяє особистісному розвитку людини, формуванню громадянської позиції та національної свідомості, дозволяє реалізувати освітні переваги у високий рівень життя.

БІБЛІОГРАФІЧНИЙ СПИСОК:

1. United Nations Development Programme [Електронний ресурс]. – Режим доступу : <http://hdr.undp.org/en/content/table-1-human-development-index-and-its-components>.
2. Human Development Report 2014. Sustaining Human Progress: Reducing Vulnerabilities and Building Resilience. UNDP. NY. 226 p.
3. Лібанова Е.М. Презентація основних висновків моніторингової доповіді ПРООН «Цілі Розвитку Тисячоліття. Україна–2014» (19 грудня 2014 р., м. Київ, ІДСД імені М.В. Птухи НАН України) [Електронний ресурс]. – Режим доступу : <http://www.idss.org.ua/>.
4. Людський розвиток в Україні: трансформація рівня життя та регіональні диспропорції : [колективна монографія] / відпов. за випуск Л.М. Черненко,
5. О.В. Макарова, за ред. Е.М. Лібанової. – У 2-х томах. – К. : Ін-т демографії та соціальних досліджень ім. М.В. Птухи НАН України, 2012. – 436 с.
6. Регіональний людський розвиток: Статистичний бюлетень / відп. за вип. О.О. Кармазіна. – К. : Державна служба статистики України, 2014. – 62 с.
7. Макарова О.В. Регіональний індекс людського розвитку: причини та напрями удосконалення методики розрахунку / О.В. Макарова, О.М. Гладун // Статистика України. – 2012. – № 1(56). – С. 10–15.
8. Державна служба статистики України: офіційний веб-сайт [Електронний ресурс]. – Режим доступу : <http://www.ukrstat.gov.ua/>.
9. Макарова Е.В. Образование в модернизированном обществе: цели и приоритеты для Украины // Демография та соціальна економіка. – 2014. – № 1(21). – С. 37–47.
10. Людський розвиток в Україні: історичний вимір трансформації державної соціальної політики : [колективна монографія] / за ред. Е.М. Лібанової. – К. : Ін-т демографії та соціальних досліджень ім. М.В. Птухи НАН України, 2014. – 380 с.
11. Нерівність в Україні: масштаби та можливості впливу / за ред. Е.М. Лібанової. – К. : Інститут демографії та соціальних досліджень ім. М.В. Птухи НАН України, 2012. – 404 с.
12. Хмелевська О.М. Досягнення Україною цілей розвитку тисячоліття у сфері освіти // Демография та соціальна економіка. – 2013. – № 2(20). – С. 9–20.
13. Соціально-економічне становище сільських населених пунктів України: Статистичний збірник / відп. за вип. О.О. Кармазіна. – Державна служба статистики України. – 2014. – 187 с.

¹⁸ Розраховано автором за даними [7].

¹⁹ Дані за 2013 р. попередні.

²⁰ Найбільший відсоток – у Чернівецькій області (69,3%), найменший – у Чернігівській (17,8%).

²¹ Найбільший відсоток – у Чернігівській області (81%), найменший – у Чернівецькій (31%).