

10. Васильченко В.С., Гриненко А.М., Грیشнова О.А., Керб Л.П. Управління трудовим потенціалом : навч. посіб. / В.С. Васильченко, А.М. Гриненко, А.М. Грیشнова та ін. – К. : КНЕУ, 2005. – 403 с.
11. Офіційний сайт Українського державного науково-дослідного інституту проектування міст «ДІПРОМІСТО» ім. Ю.М. Білоконя [Електронний ресурс]. – Режим доступу : <http://www.dipromisto.gov.ua/>.

УДК 005.336.4(477)

**Немашкало К.Р.**

*старший викладач кафедри менеджменту та бізнесу  
Харківського національного економічного університету імені Семена Кузнеця*

## ОСОБЛИВОСТІ ФОРМУВАННЯ СОЦІАЛЬНОГО КАПІТАЛУ УКРАЇНИ

У статті проаналізовано та визначено показники формування та розвитку соціального капіталу на макрорівні. За допомогою регресійного аналізу визначено позитивний вплив соціального капіталу на розвиток країни та рівень її конкурентоспроможності. Побудовано моделі впливу створеного державою соціально-економічного клімату на формування соціального капіталу країни, та вплив інформаційного середовища на нього. Відокремлені індикатори сформованості, якісного стану та ресурсів соціального капіталу.

**Ключові слова:** соціальний капітал, формування соціального капіталу країни, соціально-економічне та інформаційне середовище, фактори впливу на соціальний капітал.

### **Немашкало К.Р. ОСОБЕННОСТИ ФОРМИРОВАНИЯ СОЦИАЛЬНОГО КАПИТАЛА УКРАИНЫ**

В статье проанализованы и определены показатели формирования и развития социального капитала на макроуровне. При помощи регрессионного анализа определено позитивное влияние социального капитала на развитие страны и уровень ее конкурентоспособности. Построены модели влияния государственного социально-экономического климата на формирование социального капитала страны и влияние информационной среды на него. Определены индикаторы формирования, качественного состояния и ресурсов социального капитала.

**Ключевые слова:** социальный капитал, формирование социального капитала страны, социально-экономическая и информационная среда, факторы влияния на социальный капитал.

### **Nemashkalo K.R. FEATURES OF FORMATION SOCIAL CAPITAL OF UKRAINE**

In the article formation and development social capital indicators at the macro level are analyzed and defined. Using regression analysis the positive impact of social capital on the development of the country and its level of competitiveness. The impact models by the state of social and economic climate in the country social capital formation are created and the impact of information environment on it are identified.

**Keywords:** social capital, country social capital formation, socio-economic and information environment, social capital affected factors.

**Постановка проблеми.** Як елемент соціально-економічної системи соціальний капітал збільшує віддачу від інвестування в інші види капіталів (інтелектуальний, фінансовий, речовий), як внаслідок веде до більш ефективного економічного зростання та соціально-економічному розвитку. Ефективність економік з високим рівнем соціального капіталу визначає соціально-економічний розвиток і зростання якості життя населення, виступає конкурентною перевагою різних учасників ринку та підсистем соціально-економічної системи, забезпечуючи його власникам реальні економічні вигоди, пов'язані з економією витрат, додатковим приростом національного продукту і доходу.

**Аналіз останніх досліджень і публікацій.** В західній та вітчизняній літературі вже напрацьовано теоретичне підґрунтя концепції соціального капіталу. П. Бурдьє пов'язував соціальний капітал з продуктом суспільного виробництва, матеріальних і тим самим класових практик, засобом досягнення групової солідарності [1]; досліджував його як сукупність потенційних та наявних ресурсів, що пов'язані з наявністю міцних мереж, інституційних відносин взаємного знайомства чи визнання [1]. Підтвердження пов'язаності соціального капіталу з певними ресурсами простежується в працях Р. Барта [2], А. Портерса [3]. Ф. Фукуямі [4]. Соціальний капітал – це

здатність індивідів використовувати обмежені ресурси за рахунок свого членства у певній соціальній мережі або ж більш широкій соціальній структурі [5]. Дослідження соціального капіталу в країнах світу проводять різноманітні авторитетні світові організації, серед яких Світовий Банк, Інститут Legatum (Велика Британія), Центр вивчення громадської політики університету Стречклайд (Глазго, Шотландія) та інші. У вітчизняній науці також розбудовуються різнобічні напрями концепції соціального капіталу [6; 7; 8; 9].

Зазвичай виділяються такі прояви, форми соціального капіталу як приналежність соціальних структур:

- довіра соціальної структури до впроваджені у соціальні зв'язки інформації, а звідси – зобов'язання й очікування, що залежать від надійності соціального середовища. Репутація групи, вирощена на довірі, має ефект мультиплікатора: у її орбіту втягуються всі нові й нові об'єднання, що будують свої взаємодії на тих же підставах. Довіра як комплексний продукт взаємодії соціальних структур визначає поведінку, мотивацію особистості;

- соціальний капітал як існуючі цивільні норми, супроводжувані діючими санкціями. Норми можуть час від часу послаблятися або підсилюватися, указуючи людям способи ефективної стабільної взаємодії.

У будь-якому суспільстві є й неформальні норми, що також заохочують до співробітництва;

- мережна діяльність, що дозволяє людям координувати вертикальні й горизонтальні дії в організаціях, дії спрямовані на успішне досягнення поставлених цілей. Оскільки, як виявлено, довіра й цивільна співробітництво сильніше пов'язане з економічною діяльністю, то соціальний капітал проявляється в соціально однорідних формальних установах. Але є мережні виробничі асоціації, які будують суспільну взаємодію на основі довіри й корпоративних звичок, що не сполучаються безпосередньо з економічною діяльністю. Дотримуючись сформованих зв'язків, індивід може або реалізувати свої корінні інтереси, або зменшити ціну, що досягається навіть не будучи до цього здатний або заздалегідь налаштований. Досить актуальне розширення мережної діяльності між взаємодіючими групами, засноване на довірі, в умовах нової, постіндустріальної економіки.

**Постановка завдання.** Не дивлячись на значну кількість досліджень, присвячених різним аспектам соціального капіталу, недостатньо вивченим залишається питання щодо формування в Україні соціального капіталу в умовах постіндустріальної економіки та інтеграції нашої країни до світового співтовариства. Метою статті є дослідження особливостей формування соціального капіталу України як інструменту розвитку українського суспільства, скоординованого на соціально-економічний розвиток економіки країни.

**Виклад основного матеріалу дослідження.** Україна сьогодні вирішує складний комплекс проблем, пов'язаних із входженням у єдиний світовий простір. З одного боку, створюється й зміцнюється державність; з іншого боку – розвиваються ринкові відносини, що вимагають лібералізації, демократизації. Якщо державна влада не відповідає на ці виклики, то з'являється ризик скорочення її впливу. Для нашої економіки, що реформує багато сфер – від охорони здоров'я, утвору житлово-комунального господарства й ін., важливо почати із завоювання довіри громадян до проведених державних перетворень, а також спонукати їх до самостійних активних дій. Для сучасного світу характерні спонтанні (що є самоорганізовуваними) структури, більш динамічні, слабко орієнтовані. Чим більше розвинене суспільство, тим більше проблем, пов'язаних з життєдіяльністю громадян, вирішується не за допомогою центру, а переноситься на «нижні поверхи» керування. Особливо це значиме для нашої країни з її величезними масштабами, різноманітними регіонами [10].

Досить актуально в якості групи з особливими інтересами розглядати світове співтовариство, що також накопичує соціальний капітал. Можна послатися на С. Булгакова, що говорив про трансцендентального господарюючого суб'єкта [11], В. Вернадського, що передбачив закони єднання людства [12]. Головне в тому, що інформаційний технологічний уклад базується на використанні нової продуктивної світогосподарської (інтернаціональної) сили [13]. Її специфіка в тому, що вона діє не локально, не автономно, а в просторі світового господарства, трансгранично. Інформаційні технології як нова продуктивна світогосподарська сила, наперед, міняє ієрархію між зовнішнім (світлим) і внутрішнім (національним) господарським простором. У силу цього їх еволюція в єдиному світогосподарському просторі логічно передусе, стає, визначає, домінує стосовно відповідних процесів у рамках національних господарств. Крім того, додається певний рівень відокремлення, стираються відмінності між зовнішніми й господарськими внутрішніми процесами.

Можна погодитися з І.Е. Діскіним [14], що головними інститутами, що підтримують довіра до світової системи господарства, є діяльність транснаціональних корпорацій (ТНК), найбільших інвестиційних банків і фондів, а також долар як резервна валюта. Оскільки найбільші ТНК, банки, фонди перебувають у США, то виникає монополія цієї країни на збільшення світового соціального капіталу. Звідси випливає висновок, що емсія долара забезпечується не тільки сталим розвитком економіки США, її золотовалютними резервами, але, головним чином, світовим соціальним капіталом.

Усі дослідники підкреслюють, що соціальний капітал, як і інші форми капіталу, має здатність перетікати, перетворюватися в інші форми, тобто перерозподілятися. Зокрема, І.Е. Діскін підкреслює, що світовий соціальний капітал трансформується в культурний капітал. Безсумнівний зв'язок соціального капіталу з людським капіталом, а останнього, у свою чергу, з фізичним капіталом. Отже, можна зробити висновок, що соціальний капітал впливає на істотні сторони сучасного господарського життя суспільства і як самостійне явище, і через перетворення в інші форми. Якщо врахувати, що соціальні зв'язки інформаційноємні, то соціальний капітал стає не просто засобом зростання економік передових країн, він переміщується до складу корінних джерел розвитку.

Крім того, в особливому віртуальному економічному середовищі проводяться, розподіляються, обмінюються й споживаються не реальні об'єкти, а їх образи, моделі. Створюється специфічна область інформаційного проникнення в економіку – електронна торгівля, бізнес у різноманітних специфічних формах, банківська діяльність, реклама, інвестування, біржі. Віртуальна економіка диктує свої стереотипи поведінки, міняє шкалу цінностей вже не продавця й покупця, а виробника й споживача. Об'єктом угод на електронному ринку виступає інформація про товар, а купівля-продаж відбувається за допомогою Інтернету, на глобальних майданчиках, що дає масу не тільки нових зручностей для учасників, але й підсилює невизначеність, нестійкість їх позицій. Поки мала частка покупців, що воліють мережну торгівлю. Можна припустити, що на динаміку електронного ринку впливають проблеми безпеки й довіри, не відрегульовані нормами національного законодавства.

Оскільки при розширенні сфери мережної діяльності підсилюється залежність учасників, то особливою проблемою пов'язана із впливом віртуальних фінансових ринків на стійкість економічної системи. Вони відрізняються симулятивною спрямованістю на розвиток витончених фінансових інструментів, арбітражних угод. Їхня мета – отримати прибуток поза реальними виробничими процесами [15].

Якщо формальні інститути, такі як держава, не виконують свою роль, то ступінь довіри зростає в основних соціальних групах, що замикаються на внутрішній взаємодії. Тим самим вони відгороджують себе від впливу держави. Іноді «щільність» довіри в групах зростає настільки, що вони завдають шкоди суспільству, переростаючи в таємну змову (приклад – розростання тіншової економіки, дія кримінальних угруповань).

Одними із значущих сфер, що впливають на процеси формування та розвитку соціального капіталу макrorівня є економічна та політична. Чи не найбільш всеохоплюючим показником, що оцінює ефективність формування соціального капіталу, є по-

казник рівня економічної свободи. Цей показник щорічно розраховує «Фонд спадщини» (The Heritage Foundation) спільно з газетою «The Wall Street Journal». Експерти Фонду визначають економічну свободу як «відсутність урядового втручання або перешкоджання виробництву, розподілу та споживанню товарів і послуг, за винятком необхідного громадянам захисту та підтримки власне свободи» [16].

Між свободою економіки та успішністю її розвитку існує взаємозв'язок, який можна спостерігати завдяки даному показнику. При оцінці успішності тієї чи іншої держави автори в останню чергу використовують реальні макроекономічні показники – темпи зростання, ступінь технологічної модернізації, рівень розвитку інфраструктури і так далі, вважаючи за краще орієнтуватися, переважно, на ступінь економічного лібералізму. Експерти Фонду підкреслюють, що у країнах з більш вільною економікою набагато вищий рівень добробуту населення, причому економічна свобода приносить відносно швидкі й відчутні результати на відміну від державного регулювання економіки [16]. У 2014 р. Україна зайняла 155 місце серед 178 країн світу за рівнем економічної свободи. Вона єдина серед європейських держав увійшла у групу країн з «не вільною економікою». Причому за останні часи Україна щорічно втрачає позиції у цьому рейтингу. Так, у 2008 р. вона займала 133 місце та входила до групи країн з «переважно не вільною економікою», у з 2009 р. міцно закріпила свої позиції в останній групі, щороку опускаючись все нижче [16].

Одним із визначальних індикаторів стану економіки країни можна вважати індекс глобальної конкурентоспроможності – глобальне дослідження і супроводжуючий його рейтинг країн світу за комплексом показників економічної конкурентоспроможності, розрахований за методикою Всесвітнього економічного форуму. Всесвітній економічний форум визначає національну конкурентоспроможність як здатність країни та її інститутів забезпечувати стабільні темпи економічного зростання, які були б стійкі у середньостроковій перспективі. Автори дослідження підкреслюють, що країни з високими показниками національної конкурентоспроможності, як правило, забезпечують більш високий рівень добробуту своїх громадян [16]. Цей показник складається з 12 агрегованих контрольних показників, які визначають якість інститутів, макроекономічна стабільність, ефективність ринку праці, здоров'я та початкова освіта, вища освіта та професійна підготовка тощо. На думку фахівців економічного форуму, на стан економіки негативний вплив становлять неефективне управління державними фінансами і висока інфляція, а позитивний ефект можуть надати захист прав інтелектуальної власності, розвинена судова система, освіта та підвищення кваліфікації робочої сили, постійний доступ до нових знань і технологій. Тобто по своїй суті цей показник тісно пов'язаний зі станом соціального капіталу країни, підтвердження цього знаходимо у відповідних економіко-математичних моделях.

На попередньому етапі проведення аналізу щодо впливу соціального капіталу на конкурентоспроможність країни скористаємося групуванням країн за стадіями їх розвитку, яке проведене Всесвітнім економічним форумом [17]. Згідно з цим дослідженням, усі країни світу можна віднести до однієї з п'яти груп за рівнем ВВП на душу населення та в залежності від ресурсів, які країна використовує для забезпечення свого процвітання [17].

Для подальшого аналізу оберемо групу країн, що мають найвищий рівень ВВП на душу населення та забезпечують своє процвітання завдяки інноваціям (перша група). Друга група, що буде проаналізована, це група, до якої увійшла Україна. Використовуючи методи регресійного аналізу отримуємо моделі (табл. 1), які підтверджують припущення, що чим більше країна розвиває соціальний капітал, тим вище розвиток країни в цілому та рівень її конкурентоспроможності.

Отримані моделі адекватні за коефіцієнтом детермінації та величиною критерію значимості в цілому, скорегованої на число ступенів свободи (P-Value). Проте для моделі другої групи характерне досить низьке значення коефіцієнту детермінації, що пояснюється так: зниження витрат для певної групи контрольних показників, що визначають конкурентоспроможність країни негативно впливають на формування та розвиток соціального капіталу. Так для України можна відзначити деякі показники, зміна яких негативно впливає на конкурентоспроможність країни в цілому (рис. 1).

Таблиця 1

Результати регресійного аналізу впливу на ВВП сформованості соціального капіталу

Перша група										Друга група																													
Multiple Regression Results										Multiple Regression Results																													
Dependent: GCI Score					Multiple R = .69856466					F = 29.54489					Dependent: GCI Score					Multiple R = .60246011					F = 8.443302														
No. of cases: 83					df = 1,31					No. of cases: 27					df = 1,25					No. of cases: 27					df = 1,25														
Standard error of estimate: .03719214					p = .000004					Standard error of estimate: .03719214					p = .000004					Standard error of estimate: .03719214					p = .000004														
Intercept: 1.62428967					Std. Error: .0346487					t(1) = 47.044					p = .000000					Intercept: 4.64444909					Std. Error: .1103464					t(1) = 41.937					p = 0.0000				
Coi. Kaminan beta**= .75										Coi. Kaminan beta**= .50																													
Regression Summary for Dependent Variable: GCI Score (громадян в ім)										Regression Summary for Dependent Variable: GCI Score (середня в ім)																													
R = .69856466 R^2 = .48799509 Adjusted R^2 = .47478981					F(1,31)=29.546 p<.00001 Std. Error of estimate: .35372					R = .60246011 R^2 = .36295117 Adjusted R^2 = .32256481					F(1,25)=8.4433 p<.00756 Std. Error of estimate: .23377																								
N=83										N=27																													
Beta										Beta																													
Std. Err. of Beta										Std. Err. of Beta																													
t(25)										t(25)																													
p-level										p-level																													
Intercept					5.411690					0.054869					57.04400					0.000000																			
Coi. Kaminan					-0.698566					0.128516					-0.015522					0.002856					-5.43565					0.000005									

У рейтингах Всесвітнього економічного форуму зміна позицій у бік їх збільшення означає погіршення стану в країні.

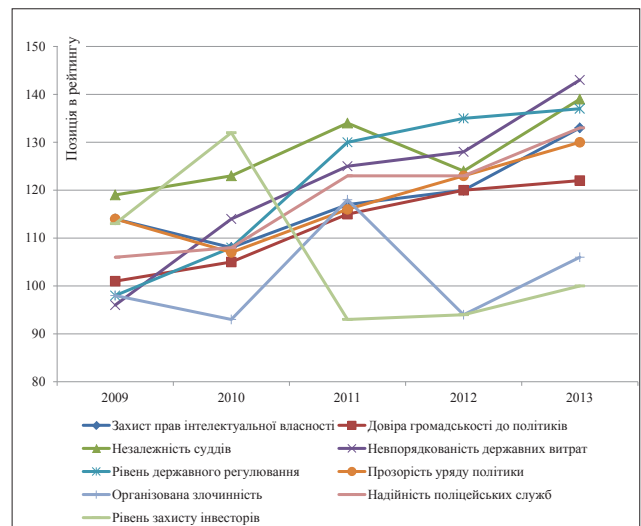


Рис. 1. Зміни позицій України в міжнародних рейтингах за інституційними показниками [18]

Аналіз факторів, що впливають на формування та розвиток соціального капіталу, неможливий без розгляду його с позицій суспільства в цілому та певного індивідуума як основних його носіїв. Саме людина на сучасному етапі існування суспільства стає рушійною силою економічного росту та головною складовою національного багатства. Тому вважається за необхідне

дослідити вплив задоволеності людей на формування та розвиток соціального капіталу країни. Для цього було обрано міжнародні інтегральні показники, що характеризують створений державою «клімат» для існування людей. До таких показників включені:

- індекс людського розвитку – сукупний показник рівня розвитку людини в країні, вимірює досягнення країни з точки зору стану здоров'я, отримання освіти та фактичного доходу її громадян;

- міжнародний індекс щастя – комбінований показник, який вимірює досягнення країн світу та окремих регіонів з точки зору їхньої здатності забезпечити своїм жителям щасливе життя. Індекс вимірює показники задоволеності мешканців кожної країни і середню тривалість їхнього життя в співвідношенні з кількістю споживаних ними природних ресурсів;

- індекс соціального розвитку – комбінований показник, який вимірює рівень суспільного благополуччя і соціального прогресу в країнах світу;

- індекс мережевої готовності – комплексний показник, що характеризує рівень розвитку інформаційно-комунікаційних технологій у країнах світу.

У результаті було отримано дві моделі впливу створеного державою соціально-економічного клімату на формування соціального капіталу країни (табл. 2). Отримана модель для першої групи країн є значимою за всіма критеріями. Регресійної моделі для першої групи країн підтверджує припущення про те, що рівень соціального капіталу зростає із зростанням матеріального та морального задоволення населення країни. Побудована регресійна модель для країн другої групи (та Україна в тому числі) вказує, що недостатній рівень інвестування у людський та соціальний розвиток і відсутність підтримки достойного рівня життя у населення негативно позначається на формуванні соціального капіталу.

Таблиця 2  
Результати регресійного аналізу впливу створеного державою соціально-економічного клімату на формування соціального капіталу країни

Grupa	Multiple R	Adjusted R	F	p
Перша група	0,488445	0,281	17,0244	0,0001
Друга група	0,478263	0,25	1,95547	0,052

Особливу увагу слід звернути на включення у запропоновані моделі індексу мережевої готовності, який показує стан розвитку інформаційно-комунікаційних технологій. Слід зазначити, що розвиток та формування соціального капіталу на сучасному етапі існування світу неможливий без використання інформаційних комп'ютерних технологій (ІКТ). Комп'ютери замінюють людей на робочих місцях, а комп'ютерні мережі стають основним джерелом отримання інформації та засобом спілкування між людьми. Тому саме інформаційні технології стають основою для розвитку соціального капіталу.

Згідно з даними нового дослідження Міжнародного союзу електрозв'язку, Південна Корея третій рік поспіль є найбільш передовою економікою світу з розвитку ІКТ, а за нею йдуть Швеція, Данія, Ісландія і Фінляндія. У десятку провідних країн також входять Нідерланди, Великобританія, Люксембург і Китай. Україна у 2013 р. займає лише 68 місце, втративши за останні 7 років 17 позицій [16]. При цьому, як показують дані Всесвітнього економічного форуму, Україна втрачає свої позиції й у рейтингу доступності новітніх технологій – вона перемістилася з 87 позиції у 2007 р. на 106 у 2013 р., поступаючись майже всім колишнім республікам Радянського Союзу, за винятком: Молдова (116), Росія (124) та Киргизія (138) [18].

Аналізуючи сектор ІКТ, неможливо обійти увагою його базовий елемент – мережу Інтернет. За останні роки кількість користувачів Інтернету зростає у всьому світі (табл. 3). Україна не є винятком користувачами Інтернет у 2000 р. всього було близько 200 000 осіб, що становило 0,4% від загального населення України [19], а у вересні 2013 р. близько 49,8% дорослого населення України користувалися Інтернетом. При цьому для України характерною є розбіжність у розвитку Інтернету за віком: чим молодший вік, тим вище проникнення Інтернету. Подібні розбіжності істотно впливають не тільки на форми споживання інформації, а також на її утримання, що є потенційною загрозою поглиблення нерозуміння між поколіннями. У порівнянні з розвиненими країнами Західної Європи та Північної Америки рівень проникнення Інтернету (56%) був у США у травні 2013 року, у віковій групі 65 років і старше. Зараз рівень проникнення Інтернету серед дорослого населення у Сполучених Штатах Америки у 2013 році становить 85%, а в Росії – 57% [20].

Одним із найфундаментальніших чинників впливу мережі Інтернет на економіку є якісні зміни в умовах обміну інформацією між людьми, створюючи безпрецедентні можливості для співпраці, досліджень, комунікацій. Слід підкреслити, що мережі, норми і довіра складають «тріаду соціального капіталу», що цілком узгоджується з його визначенням.

Таблиця 3

Статистика використання Інтернету [19]

Регіони світу	Населення (2012)	Користувачі Інтернету 2001	Користувачі Інтернету 2012	Проникнення (% населення)	Зростання 2001–2012
Африка	1073380925	4514400	167335676	15,6%	3,606,7%
Азія	3922066987	114304000	1076681059	27,5%	841,9%
Європа	820918446	105096093	518512109	63,2%	393,4%
Близький Схід	223608203	3284800	90000455	40,2%	2,639,9%
Північна Америка	348280154	108096800	273785413	78,6%	153,3%
Латинська Америка / Карибський басейн	593688638	18068919	254915745	42,9%	1,310,8%
Океанія / Австралія	35903569	7620480	24287919	67,6%	218,7%
Всього в світі	7017846922	360985492	2405518376	34,3%	566,4%

Усі елементи тріади пов'язані один з одним: мережі зміцнюють довіру між учасниками та сприяють поширенню і зміцненню норм, а спільність цінностей і взаємна довіра розширюють соціальні мережі і контакти [21].

Взагалі у сучасному розумінні соціальні мережі – це платформи, на базі яких учасники можуть встановлювати відносини один з одним [21]. Соціальні мережі необхідні для обміну інформацією та досягнення домовленостей між учасниками, вони є незамінними помічниками у формуванні та підтримці зв'язків між учасниками. Соціальні мережі в Інтернеті створюються з різними цілями: одні орієнтовані на пошук знайомих людей та спілкування з ними, інші є бізнес-мережами або мережами, що об'єднують людей у відповідності до їх інтересів. Попри це, будь-яка соціальна мережа є джерелом для формування та розвитку соціального капіталу як конкретного індивідуума, так і суспільства.

Проаналізовані показники свідчать про вплив соціально-економічного та інформаційного середовища на соціальний капітал. Проте існують ще фактори, які впливають на формування та розвиток соціального капіталу, серед яких можна назвати політичну ситуацію в країні. Про це свідчить негативна динаміка України за індексом демократії, котрий складає The Economist Intelligence Unit. Він поділяє країни на чотири групи за рівнем демократії: повна демократія, недостатня демократія, перехідний режим та авторитарний режим. За п'ять років розрахунків цього індексу Україна поступово перейшла з другої групи до групи країн з перехідним режимом, втративши при цьому більше двадцяти позицій та спустившись з 53 місця у 2006 р. до 70 у 2012 р. [16].

Одним із індикаторів якісного стану та ресурсів соціального капіталу є наявний рівень членства в громадських організаціях, об'єднаннях або рухах, рівень готовності і передумови для участі в різних видах громадської діяльності. Українці не одностайні щодо ролі громадських організацій у їх житті. Вони вважають, що наявність організацій дуже важлива – 10,4%, скоріше важливі – 28,1%, важко визначити одностайно – 22,2%, скоріше не важлива – 10,7% зовсім не важлива – 7,2% [22, с. 67-76].

Найважливішими індикаторами сформованості соціального капіталу є спільність цінностей, норм і взаємна довіра, що формуються в результаті відкритого соціального діалогу між різними носіями соціального капіталу, будь-то індивід чи суспільство. Саме наведені індикатори здебільшого стають основою для твердження про наявність соціального капіталу. Якщо глибше розібратися з видами довіри, що виникають при дослідженні соціального капіталу, то так само її можна поділити на зовнішню та внутрішню довіру. До першої можна віднести довіру до символів, норм, традицій, що існують в суспільстві, міжособистісну довіру, довіру, що виникає в сім'ї та між різними за статевиими ознаками індивідами, довіру до релігії тощо. Щодо внутрішньої довіри, то це різновид довіри, що виникає всередині різних інститутів, суспільств.

Найбільш важливою характеристикою довіри як соціального капіталу є узагальнена міжособистісна довіра до людей взагалі (до громади, суспільства тощо). Поряд з неспинно падаючим рівнем довіри до влади набирає темпів падіння особистісної довіри, що підтверджується даними Інституту соціології НАН України. З твердженням «нікому не довіряти – найбезпечніше» у 1992 р. були згодні 46,7% українців, у 2008 р. – 51,5%, а у 2010 – 49,6% [23, с. 90]. На від-

міну від багатьох розвинених країн, де рівень особистісної довіри дуже високий, так у країнах Скандинавії він складає понад 60%, проте у Великобританії, Канаді, Австралії – 40% [23, с. 91]. Тобто в Україні є непогані перспективи розвитку та використання потенціалу цього типу соціального капіталу.

Одним із головних проявів довіри всередині будь-якої спільності є довіра до влади, адже самі громадяни обирають владу. При цьому за всі роки незалежності України не спостерігається стійкого зростання рівня довіри громадян владі. А за останні роки її рівень знизився більш ніж у два рази. Так, у 2010 р. по 2013 р. довіра населення Президентові України знизилася з 30,8% до 10,9%, Урядові – з 19,6 до 8,1%, а Верховній Раді – 13,4 до 4,6%. При цьому про повну довіру говорять лише 2,2%, 0,9% та 0,8% відповідно [24, с. 4]. Згідно із дослідженнями Світового економічного форуму, Україна у 2013 р. за рівнем довіри громадськості політикам посіла 117 місце із 151 можливих, у 2006 р. вона була 83 з 122 країн, що досліджувалися. Стабільно високи значення цього показника має більшість країн Європи, серед яких Австрія, Фінляндія, Норвегія, Швеція [18].

При цьому варто звернутися до досліджень Global Peace Index, яка вимірює рівень насильства всередині держави і агресивність його зовнішньої політики. Індекс розроблений міжнародною групою експертів низки дослідницьких інститутів і аналітичних центрів під егідою Інституту економіки та миру Сіднейського університету (Австралія). Індекс миролюбності складений на основі 22 якісних і кількісних показників, об'єднаних у три основні групи: наявність і масштаб конфліктів, у які залучена країна і кількість жертв у результаті даних конфліктів; рівень стабільності і безпеки всередині держави; рівень милітаризації держави.

Згідно з проведеними дослідженнями, майже всю першу десятку рейтингу займають країни Західної Європи. Україна в цьому рейтингу посідає 141 місце у 2014 р., втративши 30 позицій порівняно з попереднім роком, та близько 70 позицій порівняно з 2011 р., коли вона займала 69 місце [16]. Що підтверджує зростання напруги та нестабільності всередині країни та сприяє зниженню економічного захисту населення. Останні роки українці все частіше у соціологічних опитуваннях на перші місця виводять три позиції соціальних страхів – стрімке зростання цін, втрату роботи та не виплату заробітної плати, пенсій, інших соціальних виплат [24].

Причини виникнення соціальних конфліктів залежать від багатьох факторів, серед яких можна назвати рівень доходів, етнічну, релігійну та лінгвістичну приналежності, недотримання прав людини політичні симпатії та ін. Конфліктом є будь-яка ситуація та привід, який може бути дуже різним та ситуативним [25, с. 87]. Дослідники постійно порушують питання про необхідність розробки показників (індикаторів) соціальної конфліктності, необхідних для діагностики передконфліктних і конфліктних ситуацій, виявлення соціальних антагонізмів, невдоволення і напруженості.

**Висновки з проведеного дослідження.** У ході дослідження були виділені фактори, що впливають на формування та розвиток соціального капіталу країни. Визначено, що неабиякий вплив на його формування має соціально-економічний клімат держави, інформаційне середовище та політична ситуація. Визначення показників впливу надають змогу подальшого вивчення та удосконалення методичного підходу до формування соціального капіталу на рівні

держави за рахунок інвестування у відповідні сфери. Тому подальші дослідження повинні буди націлені на розробку методичних підходів щодо соціальних інвестицій та їх вплив на формування та розвиток соціального капіталу на усіх рівнях.

#### БІБЛІОГРАФІЧНИЙ СПИСОК:

- Бурдьє П. Соціологія політики : пер. с фр. / П. Бурдьє ; сост., общ. ред. и предисл. Н.А. Шматко. – М., 1993. – 336 с.
- Burt R. A note on social capital and network content / R. Burt // *Social Networks*. – 1997. – Vol. 19. – P. 355-373.
- Portes A. Social Capital: Its Origins and Applications in Modern Sociology / A. Portes // *Annual Review of Sociology*. – 1998. – Vol. 24. – P. 1-24.
- Фукуяма Ф. Доверие: социальные добродетели и путь к процветанию : Пер. с англ. / Ф. Фукуяма. – М. : ООО «Издательство АСТ»: ЗАО НПП «Ермак», 2004. – 730 с.
- Дем'янчук О.І. Елементи соціального капіталу [Електронний ресурс] / О.І. Дем'янчук // Фінансова система України. Збірник наукових праць. – Вип. 14. – Режим доступу : [http://eprints.oa.edu.ua/1190/1/demianchuk2\\_19022012.pdf](http://eprints.oa.edu.ua/1190/1/demianchuk2_19022012.pdf).
- Багнюк А.Л. Соціальний капітал і квантифікація суспільних процесів у сучасному соціумі [Електронний ресурс] / А.Л. Багнюк. – Режим доступу : [www.filosof.com.ua/Jornel/M\\_71/Bahnyuk.pdf](http://www.filosof.com.ua/Jornel/M_71/Bahnyuk.pdf).
- Доронина М.С. Социальный капитал производственной организации : монография / М.С. Доронина, А.И. Нечепуренко. – Х. : Изд-во Харк. нац. экон. ун-ту, 2011. – 232 с.
- Маркова Н.С. Соціальна аспекти формування інтелектуального капіталу підприємства / Н.С. Маркова // *Економіка Крима*. – 2006. – № 17. – С. 78–81.
- Рябінчук М.В. Соціальний капітал: структура та зміст / М.В. Рябінчук // *ВІСНИК НТУУ «КПІ»*. Філософія. Психологія. Педагогіка. – 2012. – Випуск 2. – Режим доступу : [novyn.kpi.ua/2012-2/Ryabinchuk.pdf](http://novyn.kpi.ua/2012-2/Ryabinchuk.pdf).
- Роуз Р. Достижение целей в квазисовременном обществе: социальные сети в России // *ОНС: Общественные науки и современность*. – 2002. – № 3. – С. 23-38.
- Булгаков С.Н. Философия хозяйства / С.Н. Булгаков. – М. : Наука, 1990. – 412 с.
- Вернадский В.И. Размышления натуралиста: Научная мысль как планетное явление. Кн. 2 / В.И. Вернадский. – М. : Наука, 1977. – 191 с.
- Доктрина Економіки Знань [Електронний ресурс]. – Режим доступу : [www.semuzozhenko.net/ufv/files/ec\\_znap.doc](http://www.semuzozhenko.net/ufv/files/ec_znap.doc).
- Дискин И.Е. Социальный капитал в глобальной экономике [Текст] / И.Е. Дискин // *Общественные науки и современность*. – 2003. – № 5. – С. 150-159.
- Putnam R.D. *Bowling Alone: The Collapse and Revival of American Community*; 1st edition / R.D. Putnam. – New York : Simon & Schuster, 2001. – 544 p.
- Центр гуманітарних технологій [Офіційний сайт]. – Режим доступу : <http://gtmarket.ru/ratings>.
- The Global Competitiveness Report 2013-2014 [Офіційний сайт]. – Режим доступу : <http://www3.weforum.org/docs/WEFGlobalCompetitivenessReport2013-14.pdf>
- World Economic Forum: Global Competitiveness Report [Офіційний сайт]. – Режим доступу : [www.weforum.org/issues/global-competitiveness](http://www.weforum.org/issues/global-competitiveness)
- Internet World Stats [Офіційний сайт]. – Режим доступу : <http://www.internetworldstats.com>.
- Динамика использования интернет в Украине [Електронний ресурс]. – Режим доступу : <http://www.kiis.com.ua/?lang=rus&cat=reports&id=199&page=2>
- Полищук Л.И., Меняшев Р.Ш. Экономическое значение социального капитала // *Вопросы экономики*. – 2011. – № 12. – С. 46-65.
- Тарасенко В., Сакада М. Про стан розвитку громадянського суспільства в Україні / Українське суспільство 1992 2013. Стан та динаміка змін. Соціологічний моніторинг НАН України / За ред. д.е.н. В. Ворони, д. соц. н. М. Шульги. – К. : Інститут соціології НАН України, 2013. – 566 с.
- Соболева Н. Соціологія довіри в українських реаліях / І.Мартинюк, Н.Соболева // *Соціальні виміри суспільства*. [Зб. наук. праць]. – Вип. 4(15). – К. : ІС НАНУ, 2012. – С. 78-112.
- Ворона В Соціальні загрози і соціальний потенціал реалізації інтересів народу України / Українське суспільство 1992 2013. Стан та динаміка змін. Соціологічний моніторинг НАН України / За ред. д.е.н. В. Ворони, д. соц. н. М. Шульги. – К. : Інститут соціології НАН України, 2013. – 566 с.
- Казаков В. Україна: суб'єкти соціального конфлікту / Українське суспільство 1992 2013. Стан та динаміка змін. Соціологічний моніторинг НАН України / За ред. д.е.н. В. Ворони, д. соц. н. М. Шульги. – К. : Інститут соціології НАН України, 2013. – 566 с.